



VÝROČNÍ ZPRÁVA O ČINNOSTI ŠKOLY za školní rok 2023/2024



**Odborné učiliště a praktická škola Brno,
příspěvková organizace**
Lomená 530/44, Brno

V Brně dne 14. 10. 2024
Č.j.: 362/2024/OUPrŠ

Mgr. Eva Lebedová
ředitelka OU a přš

Obsah:

Základní údaje o škole	3
Právní osoba vykonává činnost těchto škol a školských zařízení:	3
Okruhy doplňkové činnosti	4
Školská rada:	5
Přehled oborů vzdělání, které škola vyučuje	6
Popis personálního zabezpečení činnosti školy	7
Organizační struktura zaměstnanců OU a přš (2023 - 2024).....	7
Organizační schéma	8
Údaje o přijímacím řízení	9
Odborné učiliště a praktická škola Brno - třídy.....	11
Naplňování vzdělávacích cílů stanovených ŠVP	12
Výsledky vzdělávání žáků	13
Hodnocení výsledků za 1. pololetí 2023/2024.....	13
Hodnocení výsledků za 2. pololetí 2023/2024.....	14
Spolupráce s rodiči a zákonnými zástupci.....	15
Hodnocení závěrečných zkoušek v řádném termínu – 2023/2024	18
Údaje o prevenci sociálně patologických jevů	20
Školní poradenský tým 2023/2024	20
Oblast speciálně pedagogické péče, realizovaná v průběhu celého šk. roku 2023-2024.....	21
Výchovné komise:	22
Minimální preventivní program 2023 – 2024	23
Vzdělávání zaměstnanců.....	27
Vzdělávání pedagogických pracovníků	27
Vzdělávání nepedagogických pracovníků	29
Aktivity a prezentace školy na veřejnosti	30
Spolupráce s ostatními subjekty v rámci kraje:	30
Spolupráce školy s výrobními podniky a jinými podnikatelskými subjekty:.....	30
Odborné exkurze, akce tříd a další vzdělávací aktivity oborů.....	32
Exkurze	34
Akce pořádané školou.....	Chyba! Záložka není definována.
Účast našich žáků na soutěžích a přehlídkách	Chyba! Záložka není definována.
Sportovní akce školy	35
Údaje o činnosti Domova mládeže	36
Inspekční činnost provedená ČŠI	Chyba! Záložka není definována.
Údaje o hospodaření školy za rok 2023	37

Základní údaje o škole

<u>Název právnické osoby:</u>	Odborné učiliště a praktická škola Brno, příspěvková organizace, Lomená 530/44
<u>Identifikátor právnické osoby:</u>	600 025 055
<u>Adresa:</u>	Lomená 530/ 44, 617 00 Brno
<u>Telefon:</u>	545 233 110
<u>Adresa pro dálkový přístup:</u>	sekretariat@oupslomena.cz
<u>Internetové stránky školy:</u>	www.skolalomena.cz
<u>ID datové schránky:</u>	24x2rgu
<u>Ředitelka školy:</u>	Mgr. Eva Lebedová
Ředitelka je současně statutárním orgánem právnické osoby	
<u>Právní forma:</u>	příspěvková organizace
<u>IČO:</u>	00567213
<u>Zřizovatel školy:</u>	Jihomoravský kraj se sídlem v Brně právní forma: kraj., IČO: 70 888 337 Adresa: Žerotínovo nám 3/5, 601 82 Brno

Právnická osoba byla zřízena na dobu neurčitou.

Právnická osoba vykonává činnost těchto škol a školských zařízení:

1. Střední škola

kapacita: **448 cílová: 448 žáků**

IZO: **110 025 857**

místa poskytovaného vzdělávání nebo školských služeb:

1. Lomená 44, 617 00 Brno
2. Lomená 38, 617 00 Brno

2. Domov mládeže

kapacita: 180 cílová: 180 lůžek

IZO: **110 250 036**

místa poskytovaného vzdělávání nebo školských služeb

1. Lomená 44, 617 00 Brno

3. Školní jídelna

kapacita: **2600 cílová: 2600 stravovaných**

IZO: **110 250 044**

místa poskytovaného vzdělávání nebo školských služeb

1. Lomená 44, 617 00 Brno

Datum zařazení do sítě škol:

1.1. 1993 jako Odborné učiliště Brno, Dukelská 65

1.7. 1995 jako Odborné učiliště a Speciální rodinná škola Brno, Dukelská 65

1.7. 1997 jako Odborné učiliště a Praktická škola Brno, Dukelská 65

1.11.1998 jako Odborné učiliště a Praktická škola, Brno, Lomená 44

Rejstřík škol a školských zařízení:

1.1. 2005 Odborné učiliště a Praktická škola, Brno, Lomená 44

označení druhu školy – Střední škola

Od 1.9.2017 byla provedena změna názvu příspěvkové organizace –

Odborné učiliště a praktická škola Brno, příspěvková organizace, Lomená 530/44, Brno

Okruhy doplňkové činnosti

Doplňková činnost byla povolena zřizovatelem ve zřizovací listině č.j. 27/1 ze dne 25. června 2015 pro Odborné učiliště a praktická škola Brno, příspěvková organizace.

Zřizovatel povolil okruhy doplňkové činnosti, které navazují na hlavní účel zřízení Odborné učiliště a praktická škola Brno, příspěvková organizace. Realizace doplňkové činnosti nenarušuje plnění hlavní činnosti OU a prš Brno, p.o.. Doplňková činnost je účetně vedena odděleně od hlavní činnosti. Živnostenské listy byly vystaveny dle Živnostenského zákona.

Okruhy doplňkové činnosti:

- pořádání odborných kurzů, školení a jiných vzdělávacích akcí včetně lektorské činnosti
- hostinská činnost
- ubytovací služby

Školská rada:

Zvolení členové školské rady:

Za zřizovatele:

Ing. Ladislav Hochman
Mgr. Iva Paďourková
Mgr. Marie Šebelová

Z řad pedagog. pracovníků:

Mgr. Renata Bradáčová
Mgr. Hana Manová
Mgr. Zdeněk Staroba

Z řad rodičů:

Marie Krepsová
Naďa Kortanová
Doc. Mgr. Natálie Martínková, Ph.D.

Předseda školské rady:

Mgr. Hana Manová

Přehled oborů vzdělání, které škola vyučuje

Kód oboru	Název oboru	Délka vzdělávání
23-51-E/01	Strojírenské práce – automontážní práce	3
29-51-E/02	Potravinářské práce – pekařské práce	2
29-51-E/01	Potravinářská výroba – cukrářské práce	3
33-56-E/01	Truhlářská a čalounická výroba	3
34-57-E/01	Knihářské práce	3
36-57-E/01	Malířské a natěračské práce	3
36-67-E/01	Zednické práce	3
65-51-E/01	Stravovací a ubytovací služby – kuchařské práce	3
75-41-E/01	Pečovatelské služby – pečovatelské práce	3
78-62-C/02	Praktická škola dvouletá	2

Popis personálního zabezpečení činnosti školy

Organizační struktura zaměstnanců OU a prš (2023 - 2024)

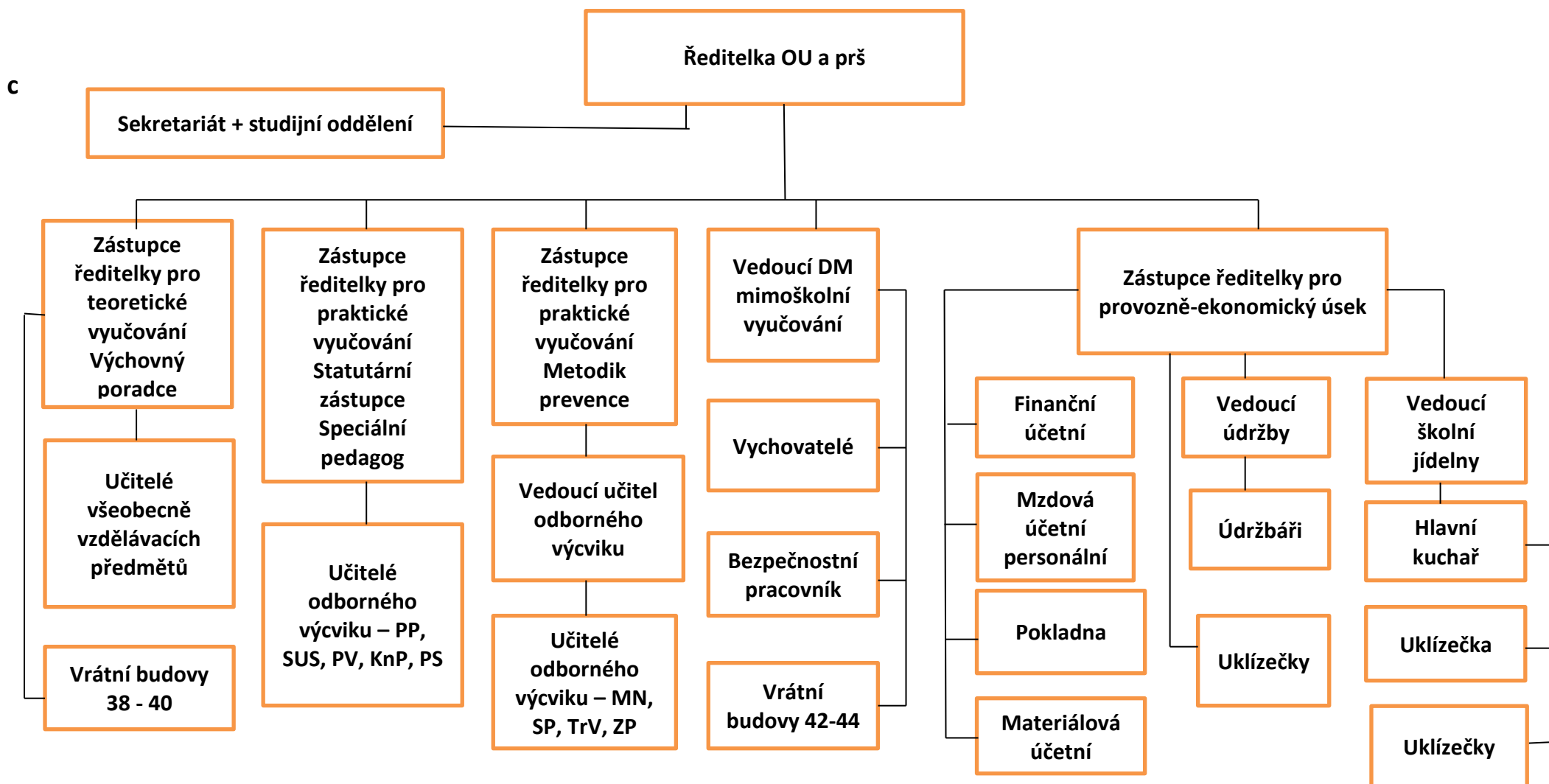
Ředitelka školy:	Mgr. Eva Lebedová
Zástupce ředitelky praktické vyučování (obory gastro a služeb) a statutární zástupce:	Mgr. Jitka Sedláčková
Zástupce ředitelky praktické vyučování (technické obory):	Mgr. Zdeněk Staroba
Zástupce ředitelky teoretické vyučování:	Mgr. Hana Manová
Zástupce ředitelky pro technicko - ekonomické záležitosti:	Hana Jašková
Vedoucí domova mládeže:	Bc. Petr Žampach
Sekretariát ředitelky:	Jitka Opletalová
BOZP, PO, CO:	Mgr. Zdeněk Staroba
Speciální pedagog:	Mgr. Jitka Sedláčková
Výchovný poradce:	Mgr. Hana Manová
Metodik prevence:	Mgr. Jitka Sedláčková
Vedoucí školní jídelny:	Ing. Květuše Rozmahelová František Tlučhuba (od 1.11.2023)

Celkový stav zaměstnanců

Název		Školní rok 2023/2024
Pedagogičtí pracovníci	učitelé	19
	učitelé OV	25
	vychovatelé	6
Nepedagogičtí pracovníci		30
Celkem		80

Organizační schéma **Organizační schéma** (od 1.9.2023)

Odborné učiliště a praktická škola Brno, příspěvková organizace, Lomená 530/44, 617 00 Brno



Údaje o přijímacím řízení

Přijímací řízení probíhalo v souladu se školským zákonem 561/2004 Sb. v platném znění a vyhl. 671/2004 Sb. Do konce ledna 2023 byla zveřejněna kritéria přijímacího řízení.

V prvním kole bylo podáno celkem 202 přihlášek.

Počty přihlášek pro I. kolo přijímacího řízení žáků na SŠ ve šk.roce 2024/25 (stav k 1.3.2024)

Obor	Kód	Počet přihl.	Počet přijímaných - výkon
Strojírenské práce	23-51-E/01	30	29
Potravinářská výroba	29-51-E/01	45	14
Knihářské práce	34-57-E/01	11	7
Stravovací a ubytovací služby	65-51-E/01	49	43
Malířské a natěračské práce	36-57-E/01	39	14
Pečovatelské služby	75-41-E/01	21	14
Potravinářské práce	29-51-E/02	41	44
Truhlářská a čalounická výroba	33-56-E/0	36	14
Zednické práce	36-67-E/01	15	14
Celkem		287	

Přijetí žáci v 1. kole přijímacího řízení

Obor	Kód	Počet přijatých	Počet nepřijatých
Strojírenské práce	23-51-E/01	13	17
Potravinářská výroba	29-51-E/01	14	31
Knihářské práce	34-57-E/01	6	2
Stravovací a ubytovací služby	65-51-E/01	41	0
Malířské a natěračské práce	36-57-E/01	13	0
Pečovatelské služby	75-41-E/01	5	1
Potravinářské práce	29-51-E/02	44	2
Truhlářská a čalounická výroba	33-56-E/0	14	2
Zednické práce	36-67-E/01	6	4
Praktická škola dvouletá	78-62-C/02	6	2

Celkem		162	40

Odborné učiliště a praktická škola Brno - třídy

Šk.rok 2023/24	Tý den	Počet žáků	Počet žáků	Počet žáky	Přestup	Celkem žáci	třída	Tř. učitel	UOV
1.KnP1+KnP2	sudý	8	6			14	L403	Svo	Hájková Svobodová
2. PS1 + PS2	sudý	7	7			14	L302	Kös	Köstnerová Hájková
3. PS3	Pá	10				10	L504 L302	Mlá	Malá
5. PV1	lichý	14				14	L401	Bra	Bradáčová Kolomazníková
6. PV2	sudý	14				14	L401	Sou M	Součková Kolomazníková
7. PV3	Po	11				11	L402 L404	Sdk	Volavková
8. SUS 1	sudý	16				16	L502	Balc	Olina
9. SUS 2	lichý	9				9	L502	Otr	Otrubová
10. SUS 3	Pá	10				10	P302 L přízemí	Bub	Sedláková
11. SUO 1	lichý	34				30	K603	Nov	Lehká, Lehká
12. SUO 2	sudý	23				23	K603	Krh	Lehká, Lehká
13. SUO 3	Po	16				16	L501	Piň	Rybníčková
14. PP1	lichý	10				10	L504	Jáhn	Jáhnová
15. TrV2+ZP2	sudý	7	3			10	L504	Sou	Hájek, Petrů
14. PPc 1	lichý	32				30	K607	Janč	Čechová, Števková, Paulík
15. PPc 2	sudý	14	4			18	K607	Sedl	Čechová, Števková, Paulík
16. PrŠ 1+ PrŠ 2	S+L	5	2			7	L301	Krh	---
17. SP2	sudý	9				9	P501/P401 P504	Hal	Straka
18. SP1+ ZP1+TrV1	lichý	5	7	2		14	P501/ P401 P504	Juř	Straka, Petrů, Hájek
19. SP3+TrV3+ZP3	Pá	3	4	1		8	P402/ P301	Trá	Procházka Petrů, Krupička
20. MnA1+ SPA1 +TrVA1	lichý	12	12	8		32	P503/ P502 P403	Dem	Eibl , Hájek Sedlák
21. MnA2+SPA2+TrVA2	sudý	5	8	8		21	P503/ P502 P403	Hal	Sedlák, Eibel,Trávníček
22. MNA3+SPA3+TrVA3	Po	4	8	6		18	P204, P402 P404	Ryk	Krupička, Rykr Procházka

Naplňování vzdělávacích cílů stanovených ŠVP

Pro školní rok 2023/2024 prošly školní vzdělávací programy ve vzdělávacích ve všech našich oborech drobnými změnami. Došlo ke sjednocení počtu hodin u prvních, druhých i třetích ročníků v rámci teoretických předmětů. V odborném výcviku žádné změny nebyly. Dále jako příloha byla zpracována spolupráce s neziskovou organizací AGAPO, o.p.s, **Tranzitní program** je program pro studenty a studentky středních škol se specifickými vzdělávacími potřebami, kteří si chtějí po ukončení školy najít běžné zaměstnání na otevřeném trhu práce. Studenti a studentky absolvují asistované praxe u běžných zaměstnavatelů a získávají tak pracovní i sociální dovednosti a návyky, zvyšují svou samostatnost a připravují se na přijetí do pracovního poměru na otevřeném trhu práce.

Častým tématem metodických porad bylo využívání učebních materiálů, které jsou v souladu s očekávanými výstupy stanovenými školními vzdělávacími programy. Zejména pak stanovení očekávané úrovně znalostí a dovedností tak, aby mezi úrovní očekávání jednotlivých vyučujících nebyly výrazné rozdíly. Dále pak srozumitelnost výukových materiálů (úroveň jazyka, přehlednost, rozdělení základních informací a informací rozšiřujících, další zdroje k studiu), Tématem byla také snadná dostupnost materiálů prostřednictvím našeho školního systému Edookit. V rámci hospitací v jednotlivých hodinách byl sledován soulad stanovených cílů pro danou hodinu s očekávanými výstupy školních vzdělávacích programů. Předmětem kontroly v rámci hospitační činnosti byl také obsah i přehlednost materiálů, četnost poskytování zpětné vazby žákům.

Výsledky vzdělávání žáků

Hodnocení výsledků za 1. pololetí 2023/2024

Třída	Počet žáků	Třídní učitel	Průměr třídy
KnP1	7	p. Svobodová	1,49
MNA1	10	Mgr. Demel	1,52
SPA1	10	Mgr. Demel	1,70
TrVA1	7	Mgr. Demel	1,77
PPc1	19	Mgr. Janíčková	1,88
PP1	12	Mgr. Jahnová	1,89
TrV1	2	Mgr. Juřica	1,82
PrŠ1	6	Mgr. Krahulová	1,16
PS1	6	Mgr. Köstnerová	1,92
PV1	11	Mgr. Bradáčová	1,82
SP1	4	Mgr. Juřica	1,95
ZP1	6	Mgr. Juřica	2,11
SUO1	22	PhDr. Nováková	1,74
SUS1	13	Mgr. Balcarová	1,64
KnP2	5	p. Svobodová	1,45
MNA2	7	Bc. Halík	1,76
SPA2	8	Bc. Halík	1,64
TrVA2	5	Bc. Halík	1,42
PPc2	14	Mgr. sedláková	1,98
PrŠ2	2	Mgr. Krahulová	1,04
PS2	5	Mgr. Köstnerová	1,87
PV2	14	p. Součková	1,62
SP2	7	Bc. Halík	1,82
TrV2	2	Bc. Halík	1,75
ZP2	2	Bc. Halík	2,05
SUO2	16	Mgr. Krahulová	1,64
SUS2	9	Bc. Otrubová	1,68
MNA3	4	Rykr Dis.	1,65
SPA3	8	Rykr Dis.	1,60
TrVA3	7	Rykr Dis.	1,89
PV3	10	Mgr. Sedláková	1,52
SP3	3	Mgr. Trávníček	1,53
TrV3	5	Mgr. Trávníček	2,12
ZP3	1	Mgr. Trávníček	2,27
SUO3	16	Mgr. Piňosová	1,65
PS3	10	Mgr. Malá	2,18
SUS3	10	Mgr. Bublová	1.74

Hodnocení výsledků za 2. pololetí 2023/2024

Třída	Počet žáků	Třídní učitel	Průměr třídy
KnP1	7	p. Svobodová	1,51
MNA1	10	Mgr. Demel	1,94
SPA1	10	Mgr. Demel	1,59
TrVA1	7	Mgr. Demel	1,38
PPc1	19	Mgr. Janíčková	1,81
PP1	12	Mgr. Jahnová	1,50
TrV1	2	Mgr. Juřica	1,62
PrŠ1	6	Mgr. Krahulová	1,00
PS1	6	Mgr. Köstnerová	1,62
PV1	11	Mgr. Bradáčová	1,59
SP1	4	Mgr. Juřica	1,59
ZP1	6	Mgr. Juřica	1,85
SUO1	22	PhDr. Nováková	1,62
SUS1	13	Mgr. Balcarová	1,48
KnP2	5	p. Svobodová	1,75
MNA2	7	Bc. Halík	1,68
SPA2	8	Bc. Halík	1,38
TrVA2	5	Bc. Halík	1,58
PPc2	14	Mgr. sedláková	1,82
PrŠ2	2	Mgr. Krahulová	1,40
PS2	5	Mgr. Köstnerová	1,00
PV2	14	p. Součková	1,81
SP2	7	Bc. Halík	1,28
TrV2	2	Bc. Halík	1,94
ZP2	2	Bc. Halík	2,05
SUO2	16	Mgr. Krahulová	2,18
SUS2	9	Bc. Otrubová	1,59
MNA3	4	Rykr Dis.	1,30
SPA3	8	Rykr Dis.	1,56
TrVA3	7	Rykr Dis.	1,64
PV3	10	Mgr. Sedláková	1,81
SP3	3	Mgr. Trávníček	1,78
TrV3	5	Mgr. Trávníček	1,43
ZP3	1	Mgr. Trávníček	2,40
SUO3	16	Mgr. Piňosová	1,71
PS3	10	Mgr. Malá	2,31
SUS3	10	Mgr. Bublová	1,67

Spolupráce s rodiči a zákonnými zástupci

Přehled účasti zákonných zástupců na hovorových hodinách

1. Pololetí 2023/2024

14. 11.2023 14,00 – 17,00

Hovorové hodiny		
Třída	Třídní učitel	Účast rodičů %
1.KnP1+KnP2	Svobodová	100%
2. PS1	Köstnerová	90%
3. PS2	Köstnerová	16%
4. PS3	Malá	60%
5. PV1	Bradáčová	55%
6. PV 2	Součková	50%
7. PV3	Sedláková	45%
8. SUS 1	Balcarová	100%
8. SUS 2	Otrubová	80%
9. SUS 3	Bublová	20%
9. SUO 1	Nováková	32%
10. SUO 2	Krahulová	27%
11. SUO 3	Piňosová	30%
12. PP1	Jahnová	58%
14. PPc 1	Janíčková	51%
15. PPc 2	Sedláková	26%
16. PrŠ 1+ PrŠ 2	Krahulová	100%
17. SP1+TrV1+ZP1	Juřica	93%
18. TrV2+ZP2	Souček	45%
19. SP2	Halík	35%
19. SP3+TrV3+ZP3	Trávníček	33%
20. MNA1+ SPA1+TrVA1	Demel	56%
21. MNA2+SPA2+TrVA2	Halík	40%
22.MNA3 + SPA3+TrVA3	Rykr	50%

Přehled účasti zákonných zástupců na hovorových hodinách

2. Pololetí 2023/2024

18.4.2023 14,00 – 17,00 hodin

Hovorové hodiny		
Třída	Třídní učitel	Účast rodičů %
1.KnP1+KnP2	Svobodová	50%
2. PS1	Köstnerová	50%
3. PS2	Köstnerová	66%
4. PS3	Malá	65%
5. PV1	Bradáčová	50%
6. PV 2	Součková	66%
7. PV3	Sedláková	44%
8. SUS 1	Balcarová	50%
8. SUS 2	Otrubová	45%
9. SUS 3	Bublová	35%
9. SUO 1	Nováková	21%
10. SUO 2	Krahulová	60%
11. SUO 3	Piňosová	50%
12. PP1	Jahnová	17%
14. PPc 1	Janíčková	40%
15. PPc 2	Sedláková	30%
16. PrŠ 1+ PrŠ 2	Krahulová	100%
17. SP1+TrV1+ZP1	Juřica	23%
18. TrV2+ZP2	Souček	73%
19. SP2	Halík	52%
19. SP3+TrV3+ZP3	Trávníček	52%
20. MNA1+ SPA1+TrVA1	Demel	50%
21. MNA2+SPA2+TrVA2	Halík	10%

Škola spolupracuje s rodiči i individuální formou:

- výchovné komise
- konzultace o formách podpurných opatření
- pohovory

ZZ 2024







Škola: Odborné učiliště a praktická škola Brno, příspěvková organizace

Školní rok: 2023/2024

červen 2024 - JZZZ																	Předseda zkušeb. komise ZZ	
Třída	Druh	Studijní obor - počet žáků	- třídní učitel	pá	po	út	st	čt	pá	po	út	st	čt	pá		út	Příjmení a jméno	Škola
				7	10	11	12	13	14	17	18	19	20	21	25			
SP3	D	23-51-E/01 Strojírenské práce - 3 ž	Mgr. Trávníček														Jiří Řezníček, Ing. Arch	SŠP, Brno, Jílová
SPA3	D	23-51-E/01 Strojírenské 10 ž	Dis. Rykr														Jiří Řezníček, Ing. Arch	SŠP, Brno, Jílová
MNA3	D	36-57-E/01 Malířské a natěračské práce - 4ž	Dis. Rykr														Jiří Řezníček, Ing. Arch	SŠP, Brno, Jílová
ZP3	D	36-67-E/01 Zednické práce - 1ž	Mgr. Trávníček														Jiří Řezníček, Ing. Arch	SŠP, Brno, Jílová
Trv3	D	33-56-E/01 Truhlářská a čalounická výroba - 5ž	Mgr. Trávníček														Jiří Řezníček, Ing. Arch	SŠP, Brno, Jílová
TrvA3	D	33-56-E/01 Truhlářská a čalounická výroba 7ž	Dis. Rykr														Jiří Řezníček, Ing. Arch	SŠP, Brno, Jílová
SUO3	D	65-51-E/01 Stravovací a ubytovací služby - 18ž	Mgr. Piňosová														Irena Pinterová Mgr.	SSP Kyjov, Havlíčkova
SUS3	D	65-51-E/01 Stravovací a ubytovací služby - 10 ž	Mgr. Bublová														Irena Pinterová, Mgr.	SSP Kyjov, Havlíčkova
PV3	D	29-51-E/01 Potravinářská výroba - 10 ž	Mgr. Sedláková														Romana Slámová Mgr.	SŠPOS, Charbulova
PPc2	D	29-51-E/02 Potravinářské práce - 17 ž	Mgr. Sedláková														Romana Slámová Mgr.	SŠPOS, Charbulova
PS3	D	75-41-E/01 Pečovatelské služby - 10ž	Mgr. Malá														Irena Pinterová, Mgr.	SSP Kyjov, Havlíčkova
Prš2	D	78-62-C/02 Praktická škola dvouletá - 2 ž	Mgr. Krahulová														Irena Pinterová, Mgr.	SSP Kyjov, Havlíčkova

Pedagogičtí pracovníci školy, jmenování předsedou zkušební komise ZZ

červen																	Škola	
Příjmení a jméno	Aprobace		11	12	13	14	15	16	17	18	19	20	21	22	23			
Petrů Miroslav, Bc.	učitel praktického vyučování															SŠ polytechnická Brno, Jílová p.o.164/36 g		
Bublová Dagmar, Mgr.	učitel odborných předmětů															SŠP Havlíčkova 1223/17, Kyjov 697 37		
Sedláčková Jitka, Mgr.	učitel odborných předmětů															FD Roosvelta, Brno		
Otrubová Jarmila, Bc	Učitel odborného výcviku															SŠPOS, Charbulova 106, Brno		
Malá Markéta, Mgr.	učitel teorie a praxe															SOU a SOŠ Lanškroun		

	Praktická část ZZ
	Studijní volno před ústní částí ZZ
	Docházka do praxe + teorie
	Ústní část ZZ
	Slavnostní vyřazení absolventů
	Písemná část ZZ

Hodnocení závěrečných zkoušek v řádném termínu – 2023/2024

Třída	Třídní učitel	Počet žáků	Ch	D	Prospěli s vyznam	Prospěli	Neprospěli	Ne připuštěni	Ne nastoupili
MNA3	Rykr	4	3	1	1	3	0	0	0
PPc2	Sedláková	13	4	9	8	3	0	2	0
PS3	Malá	10	3	7	1	9	0	0	0
PV3	Sedláková	9	2	7	3	5	0	1	0
SP3	Trávníček	3	3	0	0	2	0	1	0
SPA3	Rykr	8	7	1	1	6	0	0	1
SUO3	Piňosová	15	4	11	4	11	0	0	0
SUS3	Bublová	10	3	7	3	7	0	0	0
TrVA3	Rykr	7	7	0	2	5	0	0	0
TrV 3	Trávníček	5	5	0	0	4	0	1	0
ZP3	Trávníček	1	1	0	1	0	0	0	0
Prš 2	Krahulová	2	2	0	2	0	0	0	0
celkem		87	44	43	26	55	0	5	1

Hodnocení závěrečných zkoušek v náhradním termínu – září 2024

Třída	Třídní učitel	Počet žáků	Ch	D	Prospěli s vyznam	Prospěli	Neprospěli	Ne připuštěni	Ne nastoupili
SPA3	Rykr	1	1	0	1	0	0	0	0
PV3	Sedláková	1	0	1	0	1	0	0	0
SP3	Trávníček	1	1	0	0	1	0	0	0
SUO3	Piňosová	1	1	0	0	1	0	0	0
TrV3	Trávníček	1	1	0	0	0	1	0	0

Údaje o prevenci sociálně patologických jevů

Školní poradenský tým 2023/2024

Činnost PT se nadále odvíjí od pozitivních zkušeností předchozích let, nezbytná je ale i inovace osvědčených principů a postupů v zájmu zajištění větší šíře a komplexnosti péče v rámci nově platné legislativy.

Poradenský tým nadále působí v osvědčeném složení: speciální pedagog, výchovní poradci, metodik prevence a na částečný úvazek Mgr. Lenka Kůrová, psycholožka. Rozsáhlá problematika výukových, výchovných a adaptačních potíží žáků byla nadále ve středu pozornosti celého PT. Nově se však projevila výraznější potřeba „usměrnění“ některých nových žáků z prostředí spíše sociálního znevýhodnění, kteří zpočátku ne zcela pochopili principy studia na OU a přš Brno. Stálou pozornost PT věnuje i prevenci sociálně patologických jevů, včasnému řešení problémů systémem „padni komu padni“ v situacích, kdy prevence nestačila.

Mezi výrazné klady činnosti PT patří pokračující úzká a nezbytná spolupráce se zřizovatelem, rodiči žáků a školskými poradenskými zařízeními (PPP, SPC). Pozitivní vyznění měla také kooperace s dalšími významnými orgány či institucemi, namátkou Policíí České republiky, Městskou policií, Úřady práce ČR, s neziskovými organizacemi Agapo, Rytmus a s občanskými sdruženími a odbornými lékaři.

Činnost speciálního pedagoga: Mgr. Jitka Sedláčková

Poradenská činnost speciálního pedagoga je založena na identifikaci problémů, přímé podpoře žáků, pozorování v edukačním procesu, analýze sociálního prostředí žáka, individuální diagnostice, vytváření optimálních podmínek pro školní práci žáka a pomoci orientovat se ve vzdělávacích potřebách a možnostech. Důležitou součástí práce školního speciálního pedagoga je také součinnost s rodiči (zákonnými zástupci) žáka, a to převážně formou konzultací a společného řešení výchovně vzdělávací situace žáka. Zdůrazněme, že v podmínkách naší školy je toto velmi náročné. Zcela pravidelná je spolupráce s výchovným poradcem, metodikem prevence, školním psychologem, s ostatními pedagogy a samozřejmě s vedením školy.

Předpokladem práce speciálního pedagoga v rámci celého Poradenského týmu je důvěra ze strany žáků, rodičů, kolegů i vedení školy.

Mimo aktivit probíhajících v rámci OU a přš Brno se všichni členové PT průběžně zúčastňovali vzdělávacích a konzultačních akcí:

- Průběžné vzdělávání učitelů,
- Konzultace s organizací Práh,
- pravidelné konzultace v PPP a SPC,
- Konzultace a spolupráce s organizacemi AGAPO a Rytmus

Oblast speciálně pedagogické péče, realizovaná v průběhu celého šk. roku 2023-2024 – výčet aktivit:

- Za součinnosti s třídními učiteli a na základě analýzy dokumentace z předchozích školských zařízení proběhlo „vytipování“ potenciálně problémových žáků především z prvních ročníků OU a prš.
- Následovala podrobná depistážní činnost a stanovení dalších potřebných kroků v péči o tyto žáky, dle potřeby včetně kontaktů s rodiči.
- Depistážní činnost vyústila v individuální kontakt s těmito žáky (primární speciálně pedagogická diagnostika).
- Individuální speciálně pedagogická péče nastala v případech, kdy byla vhodnější než pomoc psychologa apod.
- Průběžná konzultační činnost probíhala nejen s třídními učiteli problémových žáků, ale i dalšími pedagogickými, případně nepedagogickými pracovníky.
- Dle aktuální potřeby byly realizovány průběžné intervenční činnosti (oblasti: šikana, kyberšikana, drogy, kouření, nikotinové výrobky apod.).
- Nezbytná byla zevrubná a průběžná dokumentace poradenské činnosti speciálního pedagoga.

Oblast kariérového poradenství:

- Poradenská a konzultační činnost směřující k adekvátní volbě dalšího studia. Zvažování perspektiv průběhu dalšího studia, vytýčení reálných možností či úskalí při studiu u jednotlivých žáků – vždy v kontextu posouzení jejich předpokladů, motivace a rodinného zázemí.
- Dokumentace poradenské činnosti, v ideálním případě včetně zpětné vazby.
- Aktivní poradenská spolupráce probíhala s neziskovou organizací AGAPO a Rytmus, která nadále přináší výrazné a hmatatelné výsledky.

Oblast prevence sociálně patologických jevů:

Konzultační a poradenská činnost ve spolupráci s Poradenským centrem pro drogové a jiné závislosti Sládkova 45, Brno pokračovala nadále úspěšně. Byly hledány a nacházeny nové, účinnější formy kooperace.

V oblasti prevence sociálně patologických jevů pokračovala těsná a účinná spolupráce s Policií ČR a Městskou policií.

Spolupráce s rodinami žáků, směřující mj. k výchově ke zdravému životnímu stylu. Realizováno zejména formou individuálních pohovorů se zákonnými zástupci.

V konkrétních případech probíhala individuální jednání, která řešila případy z oblasti sociálně patologických jevů za účasti školního metodika prevence, třídního učitele, výchovného poradce, psychologa, žáka a jeho zákonného zástupce.

Podpora mimoškolních aktivit prostřednictvím Domova mládeže i mimo něj.

Další vzdělávání školního speciálního pedagoga a metodika prevence:

Pravidelné semináře a školení pořádané Poradenským centrem pro drogové a jiné závislosti, Sládkova 45, Brno.

Činnost spolupracujícího psychologa: Mgr. Lenka Kůrová

Řešení závažných výchovných problémů, rodinných i osobních.

Zejména:

- složité sociální a ekonomické zázemí
- individuální konzultace s učiteli
- kontrola plnění nastavených podpůrných opatření u žáků
- průběžná spolupráce v rámci vyhodnocování podpůrných opatření u žáků ve spolupráci s poradenskými pracovišti

Činnost výchovných poradců: Mgr. Hana Manová, Mgr. Zdeněk Staroba

Výchovné komise:

Ve spolupráci se speciálním pedagogem Mgr. Jitkou Sedláčkovou a dle potřeby rovněž s psycholožkou Mgr. Lenkou Kůrovou **výchovné komise projednávaly pestrou škálu problémových okruhů**. Nezbytná byla rovněž kooperace s jednotlivými třídními učiteli, případně učiteli odborného výcviku. Jednání výchovné komise se především týkala řešení kázeňských přestupků, absencí a jiných forem porušování školního řádu. Probíhala za přítomnosti žáků a jejich zákonných zástupců, třídních učitelů a většinou i učitelů odborného vyučování. Celkem proběhlo 124 výchovných komisí. Vše bylo řádně zdokumentováno.

V mnoha případech, zejména při včasném zachycení problému, se výchovné komise jevily jako vysoce efektivní a vedly k okamžité nápravě.

Výchovné komise - školní rok 2023/24

	Chování	Absence, záškoláctví	Jiné	Celkem
Počet řešených případů	14	106	4	124

Minimální preventivní program 2023 – 2024

Minimální preventivní program vychází z pokynu MŠMT, č. j.: 1454/2000-51, který do prevence sociálně patologických jevů zařazuje konzumaci drog včetně alkoholu, kouření, kriminalitu, virtuální drogy a gambling, záškoláctví, šikanování a jiné násilí, rasismus, xenofobii, intoleranci, antisemitismus.

Cíl primární prevence:

Zvýšení odolnosti dětí a mládeže vůči sociálně patologickým jevům. V prostředí naší školy jde o realizaci dlouhodobého, komplexního primárního programu, do kterého je zahrnuto vše podstatné, dostupné a realizovatelné v našich podmínkách. Důraz klademe na utváření celé osobnosti člověka, nejen na rozvoj znalostní, ale především na dovednostní a postoje.

Škola poskytuje odborné středoškolské vzdělání přibližně 330 žákům a žákyním. Někteří z nich mají speciální vzdělávací potřeby. Nemalé množství tvoří žáci, kteří pochází z prostředí, kde jsou nevyhovující ekonomické či sociální poměry. Přičteme-li k tomu i poměrně rizikový věk našich žáků, lze předpokládat, že i na naší škole se setkáme s problematikou závislostí a jiných sociálně patologických jevů.

Pozornost z naší strany se tak logicky zaměřuje nejen na samotnou problematiku závislostí, ale zejména na oblast prevence. Ta se odvíjí prioritně od zjišťování představ, postojů a přesvědčení našich žáků ve věcech týkajících se drog, alkoholu, kouření aj. a jejich rizikových faktorů.

V letošním školním roce se chceme více zabývat prevencí šikany ve třídách, případně včasným zásahům a řešení při jakýchkoliv náznacích šikany.

Také, jak vyplývá z předchozích zkušeností, je třeba se zaměřit na prevenci novodobých jevů např. kyberšikana.

V rámci přípravy na tuto problematiku budou pedagogové a členové poradenského týmu vyhledávat a absolvovat vzdělávací akce směřující k těmto tématům.

Aktivity vyplývající z výuky

Cílené aktivity z oblasti prevence pro naše žáky je třeba přizpůsobit jejich mentální a sociální úrovni.

Vhodné je využití:

- názorných pomůcek
- časopisů
- videoprogramů s protidrogovou tematikou,
- internetu apod.
- besed (policie ČR a městská policie aj..)

V rámci projektu ESF byly vytvořeny metodiky se zaměřením na rovné příležitosti ve vzdělávání a eliminaci patologických jevů ve škole.

Průběžně bylo pedagogy projektu zpracováno 10 metodik do jednotlivých obecných i odborných vyučovacích předmětů.

- Tělesná výchova s handicapem
- Tělesná výchova bez hranic
- Jsou mezi námi
- Multikulturní kuchařka I
- Multikulturní kuchařka II
- Občanská výchova – klima třídy
- Občanská výchova – vztahy ve třídě
- Češtinou k lidskosti
- Řemeslo bez hranic
- Společně ve třídě a v tělocvičně

Úkolem všech našich pedagogických i nepedagogických pracovníků v rámci primární i sekundární prevence je mimo jiné také osvětová činnost.

Oblast prevence sociálně patologických jevů se odráží i v samotné výuce takřka ve všech předmětech, zejména však v občanské výchově. Tato témata jsou zapracována i do aktuálních Školních vzdělávacích programů. Učitelé i ostatní pracovníci jsou vedeni ke studiu potřebné legislativy a mají též možnost studia odborné literatury, která se na naší škole aktuálně doplňuje. Prvky prevence sociálně patologických jevů jsou pevně zakotveny i v oblasti praktického vyučování (zákaz kouření na pracovišti, bezpečnost práce, zodpovědný přístup k vykonávané činnosti atd..).

Metody a formy práce k osvojení preventivních ochranných kompetencí:

- zvyšování sociální kompetence – rozvíjení sociálních dovedností, které napomáhají efektivní orientaci v sociálních vztazích, odpovědnosti za chování a uvědomění si důsledků jednání
- posilování komunikačních dovedností – zvyšování schopnosti řešit problémy, konflikty, reakce na stres, neúspěch, kritiku
- vytváření pozitivního sociálního klimatu – pocitu důvěry, zařazení do skupiny, vytvoření atmosféry pohody a klidu
- formování postojů ke společensky akceptovaným hodnotám
- respektování individuálních rozdílů mezi žáky

Poradenský tým

Ve škole působí také poradenský tým složený ze speciálního pedagoga a výchovných poradců, v jejichž kompetenci je přímo předcházení výše uvedeným jevům či případně jejich řešení. Ti jsou ve stálém kontaktu s ostatními odbornými pracovníky i mimo naši školu, kterých se tato problematika jakkoli dotýká (např. Poradenská centra, zdravotnická zařízení, Policie ČR, sdružení apod.). Dle potřeby probíhají pohovory, jak s problémovými žáky, tak i s jejich rodiči. Poradenský tým současně intenzivně spolupracuje s psycholožkou Mgr. Lenkou Kůrovou.

Mimoškolní činnost

Nemalou měrou se na prevenci podílí i aktivity mimoškolní a to jak v rámci domova mládeže tak i mimo něj.

- tělovýchovné a sportovní aktivity
 - plavání
 - posilovna
 - kopaná
 - atletika
- estetické – výtvarné, hudební a dramatické alternativní aktivity
 - keramický kroužek
 - čtenářský kroužek
 - výtvarný kroužek
 - výpočetní technika
- návštěvy kulturních a společenských akcí
- mezinárodní přátelské návštěvy zahraničních partnerských škol

Spolupráce s jinými organizacemi

Škola také aktivně spolupracuje s Masarykovou univerzitou Brno a MENDELU Brno.

Aktivní spolupráce s:

- AGAPO a Rytmus v rámci tranzitních programů, sociální rehabilitace
- Práh Jižní Morava - poradenská činnost v oblasti duševních onemocnění, sociální rehabilitace

V oblasti sociální prevence nelze také opomenout **spolupráci s Policií ČR a městskou policií.**

Jako nejvýznamnější prvek v oblasti prevence sociálně patologických jevů se ukazuje aktivní a pravidelná **spolupráce s Poradenským centrem pro drogové a jiné závislosti, Sládkova 45, Brno.** Naši žáci se tak mohou zúčastňovat preventivních programů, jež organizují. Formou dotazníků i individuálního rozhovoru centrum umožňuje i **zpětnou vazbu**, kde je zakotveno jak hodnocení akce tak i případná konkrétní doporučení.

Jedná se zejména o tato témata:

- Seznamovací programy pro první ročníky
- Problematika drog a drogových závislostí zpracována interaktivní formou
- Šikana a její projevy
- Intervenční programy

Mimo tato témata je možnost aktivní spolupráce dle aktuálních potřeb školy, třídy či jednotlivců.

Centrum také poskytuje možnosti konzultační a vzdělávací i pro odborné pedagogické pracovníky a rodiče.

V rámci realizace projektu ESF plánujeme do výuky i mimo ni zařazení aktuálních akcí (besedy, přednášky, návštěvy a exkurze) se zaměřením na rovné příležitosti ve vzdělání.

Spolupráce s rodiči žáků:

Navázání spolupráce s rodiči nastupujících žáků na úvodní třídní schůzce, kde jim byla vysvětlena strategie primární prevence na škole, podány základní informace o problematice užívání návykových látek včetně alkoholu a kouření.

Při vzniku problémových situací jsou rodiče informováni – třídní učitel, školní metodik prevence, výchovný poradce případně přivolaný odborník dle potřeby.

Problémovým žákům (rodičům) budou poskytovány individuální konzultace v této oblasti.

Budou rovněž předány kontakty na odborná zařízení, v odůvodněných případech jim bude konzultace s odborníky školou doporučena.

Škola se snaží také posilovat **spolupráci rodina – škola** směrem k výchově, ke zdravému životnímu a to formou:

- třídních schůzek – účast rodičů a jejich spolupráce se všemi pedagogickými pracovníky
- individuálních pohovorů rodičů s třídním učitelem, případně psychologem, speciálním pedagogem a výchovným poradcem
- pohovory rodičů s vedením školy
- netradiční forma účasti rodičů v edukačním procesu

Při selhání preventivních opatření školy (užívání návykových látek):

1. V případě podezření na zneužívání návykových látek provést diskrétní pohovor a šetření se žákem.
2. Při odůvodněném podezření: kontaktování rodičů (zákonných zástupců žáka), při negativní či nespolupracující reakci rodiny uvědomit sociální odbor.
3. Při průkazném zjištění zneužívání návykových látek ve škole nebo v případě, že je žák školy ovlivněn drogou (i alkoholem) v době vyučování ředitel školy nebo pracovník školy pověřený dle pokynu MŠMT kontaktuje zdravotnické zařízení a zároveň uvědomí rodiče, popř. zák. zástupce, OSPOD.
4. V případě dealerství nebo podezření na porušení § 217 trestního zákona (ohrožení mravní výchovy dítěte) nebo zanedbání povinné péče uvědomí oddělení péče o dítě, oznámí věc policii.

Vzdělávání zaměstnanců

Vzdělávání pedagogických pracovníků

Vzdělávání pedagogických pracovníků – vyučujících – průběžná účast pedagogických pracovníků na dalším odborném vzdělávání v rámci jejich aprobační a v závislosti na možnosti využití získaných poznatků a dovedností ve vyučovacích hodinách. Důležitou roli sehrává i doplnění vzdělávání tak, aby legislativně odpovídalo požadavkům kladeným na pedagogické pracovníky. Vzdělávání pedagogických pracovníků v ostatních oblastech jako jsou BOZP, prevence sociálně patologických jevů, mezilidské vztahy, jazyková gramotnost, speciálně pedagogická témata, inkluze a další oblasti dotýkající se problematiky školství.

Seznam absolvovaných seminářů

Název vzdělávací akce	Počet účastníků
Studijní návštěva v Domově pro osoby se zdravotním postižením	3
Studijní návštěva ve Vídni – Agapo projekt „Ze školy do života“	4
Školení řidičů	21
Seminář pro výchovné poradce ÚP	2
Vzdělávání členů školských rad	1
Asociace pekařů a cukrářů, SŠ Klatovy – Talířové dezerty, soutěžní cukrařina	1
Kurz pečení frgálů	1
Odpovědnost vedoucích pracovníků školy BOZP	2
Školení policie ČR – prevence kriminality a trestní odpovědnost mladistvých	42
Kurz pro učitele PV a PP „Čaj o páté“	10
Školení BOZP vedoucích pracovníků školy	6
Školení BOZP	49
Seminář moderní technologie „Prémiové pečivo metodou paneotrad“	2

Individuální vzdělávání pedagogických pracovníků:

- **Vojtěch Rykr, DiS.** – bakalářské studium – Masarykova univerzita Brno
- **Monika Součková** – bakalářské studium – učitelství praktické přípravy - VŠ DTI
- **Filip Straka** - studium k doplnění kvalifikace – doplňující studium pro MOV

Semináře pro pedagogické pracovníky

- 2. 11. 2023 – Mgr. Manová - "Suplování, události, změny v rozvrhu"
- 8. 11. 2023 – Mgr. Krahulová – „Proč se tak chová“
- 13. 11. 2023 – Mgr. Sedláková – „Vedení třídnických hodin“
- 13. 11. 2023 – M. Součková – „Závislostní chování u dospívajících – látkové i nelátkové závislosti“
- 30. 11. 2023 – H. Manová – „Nový systém podávání přihlášek na SŠ“
- 11. 12. 2023 – H. Manová, J. Opletalová – Microsoft Excel – základní kurz
- 11. 12. 2023 – Barbora Svobodová – „Podpora žáků s PAS ve škole“
- 2. 1. 2024 – všichni pedagogičtí pracovníci - „ Hvězdná sborovna“
- 9. 1. 2024 – M. Malá – „Práce s problémovými žáky“
- 10. 1. 2024 – J. Krahulová – „Práce s problémovou skupinou v třídním kolektivu“
- 23. 1. 2024 – S. Jahnová – „Respektující učitel“
- 20. 2. 2024 – Mgr. Janíčková- webinář „Edookit pro třídní učitele“
- 8. 3. 2024 – Mgr. Bublová – „Záměrné sebepoškozování u dětí a náctiletých“
- 17. 3. 2024 – Mgr. Trávníček – „Práce se dřevem a pryskyřicí“
- 21. 3. 2024 – Mgr. Manová – „Škola pomáhá: Podpora žáků se sociálním znevýhodněním ve škole i mimo školu“
- 8. 4. 2024 – Mgr. Bradáčová – „Komunikace s problémovými rodiči“
- 12. 4. 2024 – Dis. Vojtěch Rykr - "Tvorba a úprava prezentací bezplatnými on-line nástroji včetně využití umělé inteligence"
- 17. 4. 2024 – Mgr. Manová – „Hodnotící rozhovory a motivace zaměstnanců“
- 22. 4. 2024 – Mgr. Souček – „Krizová intervence pro pedagogické pracovníky“
- 25. 4. 2024 – Mgr. Krahulová - „Základní norma zdravotnických znalostí pro pedagogické pracovníky – doškolovací kurz | Vzdělávací institut pro Moravu (vim-jmk.cz)
- 6. 5. 2024 – Mgr. Balcarová – „Vývojová specifika dnešních žáků a práce se skupinovou dynamikou a klimatem třídy „
- 10. 5. 2024 – „Nebezpečný útočník“ Mudra Pavel, Ladislav Demel, Monika Součková
- 22. 5. 2024 – Mgr. Bradáčová, Mgr. Köstnerová – „Obtížné situace a konflikty na školách a jejich zvládnutí“
- 23. 5. 2024 – Mgr. Manová, Mgr. Sedláčková – Konference pro pracovníky školských poradenských zařízení

Vzdělávání nepedagogických pracovníků

Odborné a profesní vzdělávání je podporováno rovněž u nepedagogických pracovníků

Název kurzu	Počet účastníků
Právní předpisy a financování ve školní jídelně	1
Školské právo pro školní jídelny	1
Spisová služba	2
Školení BOZP	29
Školení svářečů	2
Školení řidičů	24
Školení elektrikářů	1

Aktivity a prezentace školy na veřejnosti

Spolupráce se ZŠ

- V rámci projektu KAP II navštěvovali naši školu žáci končících ročníků ze ZŠ Blansko, ZŠ a přš Hustopeče, ZŠ Brno Sekaninova, ZŠ a přš Slavkov u Brna, ZŠ a MŠ Želešice – žáci se seznámili s obory na našem OU.

Spolupráce s ostatními subjekty v rámci kraje:

- Masarykova univerzita Brno – fakulta speciální pedagogiky. Naše škola umožňuje studentům MU realizovat odbornou praxi a spolupracuje i v rámci jejich seminářů a konferencí.
- Mendelova univerzita Brno – na základě dlouhodobé spolupráce probíhaly ve škole pedagogické praxe studentů bakalářského studia

Další významná spolupráce

- PPP Brno – Zachova, Kohoutova, Hybešova, Sládkova, Ivančice, Žiclochovice, Hlinky, Blansko, Vyškov, Boskovice, Břeclav, Hustopeče, Mikulov, Žďár nad Sázavou, Třebíč, Znojmo, Kyjov atd. (konzultace k PO jednotlivých žáků)
- Speciální pedagogické centrum – SPC – Ibsenova, Sekaninova, Kamenomlýnská, Kociánka, Intega, Blansko, Kyjov, Žďár nad Sázavou, Velké Meziříčí, Kroměříž
- Centrum odborného vzdělávání pro stavebnictví a strojírenství JmK, Sokolská 1, Brno
- AGAPO o.p.s. – podpora pracovního uplatnění lidí se zdravotním či sociálním znevýhodněním (realizace stáží a následná pomoc při hledání profesního uplatnění zejména pro žáky z přš)
- Policie ČR – konzultace, besedy
- Podané ruce – besedy a semináře pro žáky i pedagogy
- Rytmus – podpora lidem se znevýhodněním při vzdělávání a uplatnění v běžném prostředí

Spolupráce školy s výrobními podniky a jinými podnikatelskými subjekty:

Potravinářské obory:

Albert Vídeňská – praxe žáků PP

Albert Olympia Brno – praxe žáků PP

Tesco OC Futorum – praxe žáků PP

Tesco OC Avion – praxe žáků PP

ŠJ Lomená – praxe žáků SUS

Mendelova univerzita v Brně – praxe žáků SUS

Nemocnice Milosrdných bratří – individuální praxe žáků SUS

ŠJ Nádvoří – individuální praxe žáků SUS

ŠJ Horní – individuální praxe žáků SUS

Rebio, Dominikánské náměstí – individuální praxe žáků SUS

ŠJ Hustopeče – individuální praxe žáků SUS

Spolupráce s asociací pekařů a cukrářů

Spolupráce s asociací kuchařů a cukrářů ČR

Spolupráce s firmou IREKS Enzyma

Zemanova kavárna a cukrárna Brno

Strojírenská výroba:

Conti Trade services s.r.o., Otrokovice – individuální praxe žáků SP

Knihařské práce:

Galerie Skleněnka, Dostálová Alice

Společnost českých knihařů

Pečovatelské služby:

Dům seniorů Věstonická, Brno – praxe žáků PS

Železniční stavitelství – praní prádla

Malířské a natěračské práce:

Cech malířů, natěračů a lakýrníků ČR – předváděcí akce, celoroční spolupráce

Výrobci v oboru: OIKOS, PAULÍN, COLORE Expert, SPOKAR, Dům barev Brno, CAPAROL, Tollens

STAR COLOR Brno – spolupráce s firmou

Barvy San Marco – spolupráce s firmou

Zednické práce

Heluz Hevlín a.s. – spolupráce s firmou

Truhlářská výroba

AMES s.r.o. - individuální praxe žáka

Sollus nábytek – individuální praxe žáka

Odborné exkurze, akce tříd a další vzdělávací aktivity oborů

Vzdělávací aktivity oborů

Září

- Vila Tugendhat SUO2, MnA3

Říjen

- BVV WoodTec – TrV2, TrVA2, TrV3, TrVA3
- Botanická zahrada PŘF MU – výstava citrusů a dalších subtropických užitkových rostlin - SUS2
- Dortisimo – prodejna cukrářských potřeb - PV1+PV2
- MDB – generálka divadelního představení Adams Family – SUO2

Listopad

- Vzdělávací seminář Ireks-Enzyma - pekařské nové trendy a suroviny – třída PPc2 + učitelky odborného výcviku
- Antropos – SPA2
- Ireks – Enzyma – seminář pro cukráře „Red Velvet a Brownies“ - PV2
- VIDA – Prš 1 + Prš 2
- Azylový dům pro matky s dětmi - PS1+2+3

Prosinec

- Zájezd „Vánoční Vídeň“ – PV, PS, SUS, SUO, PP, PPC, TrV, Zp, SPA
- Vzdělávací seminář Výukové centrum na SŠSŘ Bosonohy – TrVA3+TrV3
- MDB – generálka představení „Prachy“- PPC1

Leden

- Česká Brno, Výroba zmrzliny – PV3
- VVB – Mega brouci – Prš
- Aromka Brno – PV2

Únor

- Technické muzeum Brno – KnP1+KnP2
- Výukové centrum Bosonohy – SPA1, SP1
- BVV Mobitex - TrV2, TrV3, TrVA3

Březen

- Divadlo Spejbla a Hurvínka – Prš1+Prš2
- SPOKAR a.s. Pelhřimov – MnA2+MnA
- Výukové centrum Bosonohy – SP2
- Exkurze „Velikonoce v Zahradnictví Brabec“ – Prš
- Exkurze „DS Mikulášskovo náměstí“ Brno – PS1+2+3

Duben

- Exkurze Rajhradice „Tepelné opracování kovů“ – SP2, SPA2
- přednáška „Dekorativní omítky a stěrky“, firma San Marco – MnA1, MnA2, MnA3

Květen

- Přednáška odborníka z praxe, firma Profi Baustoffe
- Přednáška odborníka z praxe – čalounění, čalounické materiály
- Výlet do Prahy- PV1, PV3, SUS3, TrVA3, TRV3, ZP3
- Výlet ZOO Brno- SUO1
- Výlet do Zlína, ZOO – PS1+2+3, Prš 1+2, SUO2, SP2
- Exkurze v Telnici – Historické automobily – SP2, SPA2
- Přednáška odborníka z praxe firmy Winerberger – stavební materiály – ZP1, ZP2, ZP3

Červen

- Exkurze Řeznické muzeum v Náměšti nad Oslavou – PP1, PPc2
- Filmové představení – žáci OU a prš

Exkurze

Září

- Domov seniorů Holásecká (PS)

Říjen

- Orientační vycházka Brnem (PRŠ)
- Mezinárodní strojírenský veletrh (TrV, MN, SP)
- Centrum Kociánka (PS)

Listopad

- Výstava Tutanchamon (PRŠ)
- AROMKA Brno – výroba aromatických látek pro potravinářství (PV)

Prosinec

- Javořice a.s. – Pila Ptení – dřevozpracující závod (TrV, ZP)
- AGROP NOVA a.s. – závod na výrobu vícevrstevných masivních desek (TrV, ZP)
- Hvězdárna (SUO3)
- Kávoviny Pardubice (PV, PP)

Únor

- EmbaxPrint – mezinárodní veletrh obalů (KnP)
- Výstava Malý princ (PRŠ)
- Výstava na BVV s názvem „Mobitex“ (TrV)

Březen

- Cukrárna DIAM (PV)
- BVV výstava „Šmoulové“

Duben

- Velké Losiny - ruční papírna (KnP)

Květen

- Domov seniorů v Újezdě u Brna (PS)
- Veletrh Svět knihy 2023 (KnP)
- Řeznictví a uzenářství Jan Pavlíček, Náměšť nad Oslavou (PP)
- Lázně Luhačovice – výroba lázeňských oplatků a ZOO Lešná

Červen

- Vila Tugendhat (PV)
- Hřiště u Olympie a hrad Špilberk

Sportovní akce školy

Sportovní turnaje

18. 12. 2023 – turnaj ve Florbalu – zúčastnilo se 9 šestičlenných družstev

19. 12. 2023 – turnaj ve stolním tenisu

30. 4. 2024 – turnaj v ping-pongu

7. 5. 2024 – turnaj v basketbalu

25. 6. 2024 – sportovní den – turnaj ve fotbale

Organizační pokyny a tiskopisy přihlášek k jednotlivým soutěžím byly pro žáky vyvěšeny na sportovní nástěnce v přízemí školní budovy u kabinetu Mgr. Janíčkové, pro třídní učitele byly k dispozici ve sborovně. Nejlepší 3 jednotlivci v každé individuální soutěži a nejlepší 3 družstva v kolektivních sportech obdrželi diplomy a drobné odměny.

Soutěže a přehlídky

2. 10. – 3. 10. 2023 – Přehlídka odborných dovedností „Hlučín, město s řemeslnou tradicí“ – žáci MNA2+3

19. 10. 2023 – soutěž oboru Truhlářská výroba v SŠ a ZŠ Sluneční v Hostinné - Naši žáci se umístili na 1. místě

21. 11. 2023 – celostátní soutěž firmy ETA pro všechny žáky oboru cukrář. Naši žáci PV2 získali 3. místo

6. 12. 2023 – Workshop malířského oboru „Představ svůj region“ v Hustopečích – žáci MNA2+3

Údaje o činnosti Domova mládeže

Odborné učiliště a praktická škola Brno, příspěvková organizace, poskytuje ubytování, výchovu a stravování studentům se zdravotním postižením, studentům středních škol a VOŠ. V rámci doplňkové činnosti DM poskytuje v průběhu školního roku také ubytování studentům vysokých škol.

Obsazenost DM ve školním roce 2023/2024

OU - 39 , SŠ - 75, VOŠ - 9 , VŠ -34, ostatní - 8 / celkem 165

Mimoškolní aktivity DM ve školním roce 2023/2024

Ubytování studenti měli možnost uplatnit se v řadě zájmových kroužků (šermířský, výtvarný, estetický, PC, herna autodráhy, kulečnick ,stolní fotbal, knihovna , florbal, petangue, plavání, fotbal, basketbal, posilovna).

18.10.2023 – Plavecké závody DM, Městské lázně Rašínova

24.10.2023 – Turnaj v bowlingu, Brno Olympia

29.11.2023 – Turnaj v bowlingu, Brno Olympia

11.12.2023 – Poslechový večer DM

14.12.2023 – Návštěva vánočních trhů, Brno

16.1.2024 – Poslechový večer DM

30.1.2024 – Filmový večer DM

31.1.2024 – Filmové představení, Brno Olympia

13.2.2024 – Turnaj v bowlingu, Brno Olympia

12.3.2024 – Závod týmů DM na autodráze

9.4.2024 – Filmové představení, Brno Olympia

21.5.2024 – Barmanské ukázky, Mattoni drink na Lomené

11.6.2024 – Výlet parníkem, Brněnská přehrada

Údaje o hospodaření školy za rok 2023

I.

Odborné učiliště a praktická škola Brno, příspěvková organizace, Lomená 530/44, vykonává činnost Střední školy, Školní jídelny a Domova mládeže.

Odborné učiliště a praktická škola Brno, příspěvková organizace jako střední škola poskytuje střední vzdělávání a to i žákům se zdravotním postižením, zejména s mentálním postižením.

Odborné učiliště a praktická škola Brno, příspěvková organizace jako školní jídelna poskytuje školní stravování.

Odborné učiliště a praktická škola Brno, příspěvková organizace jako domov mládeže zajišťuje žákům a studentům celodenní výchovu, ubytování a stravování.

Odborné učiliště a praktická škola Brno, příspěvková organizace je oprávněna v souladu s ustanovením § 33, zákona č. 250/2000 Sb. o rozpočtových pravidlech územního rozpočtu, poskytnout závodní stravování.

Odborné učiliště a praktická škola Brno, příspěvková organizace má povolenou doplňkovou činnost, která navazuje na hlavní činnost příspěvkové organizace.

Základním hlediskem, ze kterého vyplývá cíl práce Odborného učiliště a praktické školy Brno, příspěvkové organizace, Lomená 530/44 je profesní příprava žáků i se speciálními vzdělávacími potřebami. Pro tuto práci byly vytvořeny výchovné speciálně vzdělávací a materiální předpoklady.

Struktura oborů je volena s ohledem na možnosti uplatnění absolventů na trhu práce.

Kapacita Odborného učiliště a praktické školy Brno, příspěvkové organizace, Lomená 530/44, je naplněna v souladu s uvedením v rejstříku škol.

II. Platy a platové třídy zaměstnanců 2023

Počet přepočtených pracovníků celkem	80,4991
z toho: učitelé teoretického vyučování	18,3287
učitelé odborného výcviku	25,3173
vychovatelé	6,0000
speciální pedagog	0,2917

pedagogičtí pracovníci celkem	49,9377
ostatní	30,5614
CELKEM	80,4991

Platové třídy-pracovníci zařazení do tříd

třída	přepočtený počet pracovníků
1	7,5522
2	0,0000
3	2,1909
4	1,9521
5	7,8468
6	4,3611
7	1,0833
8	0,0000
9	9,5750
10	23,9840
11	6,9371
12	14,1833
13	0,8333

Celkem **80,4991**

Průměrná měsíční mzda u jednotlivých kategorií pracovníků za rok 2023

kategorie	počet pracovníků	mzda 2023	průměrná mzda
učitelé teorie	18,3287	11 132 981	50 617
učitelé OV	25,3173	12 977 158	42 715
vychovatelé	6,0000	3 146 997	43 708
speciální pedagog	0,2917	166 134	47 461
pedagogičtí pracovníci celkem	49,9377	27 423 270	45 762
ostatní pracovníci	30,5614	11 573 570	31 558
celkem	80,4991	38 996 840	40 369

BOZP

V roce 2023 bylo zaznamenáno 119 úrazů žáků. 11 úrazů bylo vyplněno a odesláno. Sedm úrazů bylo odškodněno v celkové výši 30570,00Kč (za vypracování lékařského posudku).

Největší počet úrazů se stal v hodinách praktického vyučování, a to 81. Jednalo se o drobná řezná poranění, naraženiny a odřeniny. V hodinách tělesné výchovy se událo 23 úrazů. Šlo o nekoordinované pády při míčových hrách a naraženiny končetin. 13 úrazů bylo zaznamenáno v teoretickém vyučování v době přestávek v prostorách školy. V rámci mimoškolní výchovy a na exkurzi bylo zaznamenáno po jednom úrazu.

U zaměstnanců byly evidovány čtyři pracovní úrazy do knihy úrazů. U jednoho byl sepsán záznam o úrazu a byl odškodněn.

Ve všech případech nebyly porušeny bezpečnostní předpisy a byla provedena nápravná opatření. Žáci školy i zaměstnanci jsou pravidelně proškolení a písemné doklady jsou založeny.

Byla uskutečněna pravidelná revize hasicích přístrojů, hydrantů, zdvihacích zařízení a tlakových nádob. Průběžně se provádí revize elektrického nářadí, kontroly ručního nářadí, žebříků a regálů.

Určení pracovníci školy prošli školením řidičů- referentů.

Pracovníci školy se dostavují na pravidelné preventivní lékařské prohlídky.

Velký důraz je kladen na proškolení a dodržování bezpečnosti práce na pracovištích v hodinách praktického vyučování.

Vybavování žáků a pracovníků školy ochrannými pomůckami se řídí platnými předpisy a je na velmi dobré úrovni.

III. 1 Výnosy

	Upravený rozpočet		Skutečnost	% plnění	skutečnost
	r. 2023 v tis.	r. 2023 v tis.			
Výnosy z nároků na prostředky SR, rozpočtu ÚSC a st. fondů					
provozní transfery od zřizovatele	14 375,636	14 314,74	99,57	13 903,986	
ostatní transfery ze státního rozpočtu	55 149,195	55 377,2	100,4	54 353,422	
transfery NIV na programy ISPROFIN					
transfery ze zahraničí					
transfery od obcí					
Výnosy z vlastních výkonů a zboží					
produktivní práce žáků	900,00	1 401,37	155,70	1 196,606	
stravné	8 000,00	8 887,54	111,09	9 154,871	
za ubytování	800,00	717,80	89,72	613,200	
školné					
služby včetně pronájmů					
jiné výnosy z vlastních výkonů					
Finanční výnosy					
úroky					
kurzové zisky		0,88			
výnosy z přecenění reálnou hodnotou					
ostatní finanční výnosy					
Ostatní výnosy					
čerpání fondů		300,08			
smluvní pokuty a úroky z prodlení					
jiné pokuty a penále					
výnosy z prodeje majetku					
výnosy z vyřazených pohledávek					
ostatní výnosy z činnosti	550,00	1 165,65	211,7	1 609,928	
VÝNOSY CELKEM	79 774,831	82 165,09	102,00	80 832,013	

III. 2 Náklady

	Upravený rozpočet		Skutečnost % plnění	skutečnost
	r. 2023	v tis.		
	r. 2023	v tis.		r. 2022
Mzdové náklady (MN) celkem	39 660,670	40 337,713	101,70	39 633,538
Platy celkem	39 055,880	39 055,880	100,000	38 595,890
OPPP celkem	604,790	1 281,833	211,90	1 037,648
ze MN celkem: platy pedagogů	28 604,711	27 482,310	96,00	27 938,579
ze MN celkem: OOPP pedagogů	264,617	507,280	191,70	442,043
v tom: OON pedagogů	264,617	507,280	191,70	315,875
odstupné pedagogů				126,168
ze MN celkem: platy nepedagogů	10 451,169	11 573,570	110,7	10 657,311
ze MN celkem: OOPP nepedagogů	340,173	774,553	227,600	595,605
v tom: OON nepedagogů	90,000	90,000	100,00	90,000
odstupné nepedagogů	250,173	250,173	100,000	112,554
odměny učňům (neped.)		434,380		393,051
Povinné pojištění	13 265,106	13 207,523	99,500	13 072,694
v tom: sociální pojištění	9 732,978	9 685,109	99,500	9 591,301
zdravotní pojištění	3 532,128	3 522,414	99,700	3 481,393
Příděl do FKSP	781,119	788,364	100,900	780,873
O N I V	26 067,936	27 525,311	103,400	26 530,587
Spotřebované nákupy				
potraviny	8 000,00	8 803,012	110,000	9 095,442
ochranné pomůcky	32,031	87,818	274,10	0,647
prádlo, oděv, obuv				
učebnice a školní potřeby	10,100	12,258	121,3	
knihy, učební pomůcky, tisk	474,302	466,193	98,2	469,280
pohonné hmoty	200,000	89,070	44,5	107,838
pevná paliva				
ostatní materiál	2 524,803	3 179,918	125,9	3 100,021
plyn	2 950,000	2 603,671	88,20	2 411,841
elektrická energie	1 650,000	1 724,580	104,5	1 377,158
voda	400,000	223,832	55,9	198,165
pára				
teplo				
spotřeba ostatních neskladovat. dodávek				
prodané zboží				

aktivace dlouhodobého majetku				0
aktivace oběžného majetku				0
změna stavu zásob vlastní výroby				0
Služby				
opravy a udržování	700,000	1 123,334	160,4	887,505
cestovné	15,000	2,949	19,6	62,965
náklady na reprezentaci	20,000	17,725	88,6	16,226
aktivace vnitroorganizačních služeb				
služby pošt	40,000	32,269	80,6	30,142
služby telekom. a radiokom.	210,000	292,051	139,00	304,300
služby peněžních ústavů	55,000	51,567	93,7	53,555
nájemné	70,000	81,092	115,8	49,667
konzultační a porad. služby	100,000	59,720	59,7	54,630
programové vybavení	160,000	125,449	78,4	145,549
služby zpracování dat				
ostatní služby	2 470,400	2 502,131	101,3	2 913,934
Ostatní sociální náklady				
stravování zaměstnanců		27,677		30,928
jiné sociální náklady	406,300	362,354	89,1	447,778
školení a vzdělávání	23,000	38,068	165,5	10,000
Daně a poplatky				
silniční daň				
daň z nemovitostí				
jiné daně a poplatky		-6,702		23,222
Ostatní náklady				
pokuty a penále				31,576
manka a škody				
pojištění majetku				
ostatní sociální pojištění	157,000	164,347	104,6	162,443
stipendia				
odvod za nedodržení limitu ZPS				
ostatní náklady z činnosti		387,300		
Odpisy, rezervy a opravné položky				
odpisy dlouhodobého majetku	3 400,000	3 603,765	105,9	3 493,490
prodáný majetek				
tvorba a zúčtování rezerv				
tvorba a zúčtování opravných položek				0

náklady z vyřazených pohledávek		34,200		185,812
náklady z drobného dlouhodobého majetku		1 388,045		814,347
Ostatní provozní náklady				
prodané cenné papíry a podíly				
úroky				
kurzové ztráty		13,248		20,737
náklady z přecenění reálnou hodnotou				
ostatní finanční náklady		34,374		31,389
N Á K L A D Y C E L K E M	79 774,831	81 858,912	102,60	80 017,692
R O Z D Í L (zdroje minus náklady)		306,174		814,321

III. 3 Finanční majetek

Zůstatky na účtech k 31.12.2023:

Zůstatek na běžném účtu činí celkem	8 672 738,98	Kč
Zůstatek na účtu pokladny OU činí	243 811,-	Kč
Zůstatek na účtu pokladny Erasmus+ činí	29 783,-	Kč
Zůstatek na účtu pokladny FKSP činí	8 946,-	Kč
Zůstatek na FKSP činí	722 421,26	Kč
Zůstatek na účtu ceniny činí	9 661,-	Kč
<hr/>		
Zůstatek na běžném účtu činí	9 687 361,24	Kč

Zůstatek na účtu 412 činí	774 377,80	Kč
Zůstatek na účtu pokladny FKSP činí	8 946,-	Kč
Zůstatek na účtu FKSP činí	722 421,26	Kč
<hr/>		

Rozdíl mezi účtem 412 s pokladnou a bank.úč. FKSP 43 010,54 Kč

Rozdíl se týká nepřevedených finančních prostředků – penzijní připojištění, příspěvek na stravování, životní jubileum, bankovní poplatky a příděl FKSP za měsíc 12/2023. Finanční vypořádání proběhne v 1/2024.

Produktivní práce

Náklady na produktivní práci činily:	939 931,46	Kč
Výnosy z produktivní práce činily:	1 401 372,-	Kč
<hr/>		
Celkem výnos z produktivní práce činil	461 440,54	Kč

III.4 Pohledávky a závazky

Kontrola pohledávek a závazků se provádí průběžně. U pohledávek po splatnosti zasíláme upomínky.

III.5 Vyúčtování dotací v roce 2023

Poskytnutá dotace celkem k 31.12.2023 činila	69 524 831,-	Kč
z toho:		
- dotace ze státního rozpočtu	55 149 195,-	Kč
- dotace od zřizovatele	14 375 636,-	Kč
<hr/>		
celkem vyčerpána dotace	69 406 028,66	Kč
Přímé výdaje na vzdělání:		
poskytnuto celkem k 31.12.2023	54 110 834,-	Kč
čerpáno k 31.12.2023	54 110 805,87	Kč
v tom:		
a) platy pedagogů	27 423 270,-	Kč
b) platy nepedagogů	11 573 570,-	Kč
c) OON pedagogů	100 000,-	Kč
d) OON nepedagogů	340 173,-	Kč
e) ostatní (pojištění + FKSP + ONIV)	14 673 792,87	Kč

Dotace - Národní plán podpory - doučování

poskytnuto:	131 520,-	Kč
čerpáno :	131 500,-	Kč
vráceno :	20,-	Kč

Dotace – Národní plán obnovy – prevence digitální propasti

poskytnuto:	94 000,-	Kč
čerpáno :	90 096,60	Kč
vráceno :	3 903,40	Kč

Dotace – Národní plán obnovy – učební pomůcky pro rozvoj inforatického myšlení a digitální kompetence

poskytnuto:	360 000,-	Kč
čerpáno :	351 711,91	Kč
vráceno :	8 288,09	Kč

Dotace – Podpora činnosti školních metodiků prevence

poskytnuto:	80 177,-	Kč
čerpáno :	80 177,-	Kč
vráceno :	0,-	Kč

III.6 Investice

V roce 2023 bylo z investičního fondu čerpáno: propojení budov optickým kabelem – 239 341,63 Kč, výměna protipožárních dveří v budově školy – 342 309,- Kč, nákup přístroje laser + chlazení 112 850,- Kč

Z investičního fondu Jmk nám bylo poskytnut investiční příspěvek na nákup konvektomatu v částce 1 113 200,- Kč

III.7 Výsledek hospodaření po zdanění

Hlavní činnost	306 174,79 Kč
<u>Doplňková činnost</u>	<u>293 335,93 Kč</u>

Hospodaření celkem za rok 2023 599 510,72 Kč

Daň z příjmů právnických osob	Kč
Daňová povinnost celkem	599 510,-
Vypočtená daň k odvodu	56 810,-
Uplatněná výše úspory daňové povinnosti dle §20 ZDP	300 000,- Kč
Sleva na dani podle § 35 odst. 1 a § 35a nebo § 35b zákona	56 810,- Kč
Změny ve výši daňové povinnosti minulých období (např. doměrky, podání dodatečného daňového přiznání apod.)	0,-

IV. Autoprovoz:

Nutné potřeby provozu OU a přš je zajišťováno 8 vozidly. Nákladní doprava je tvořena vozidlem AVIA, zajišťující potřeby stavebních oborů a potřeby učebního oboru knihařské práce.

Vozidlo Mazda, DACIA LOGAN a PICK UP Felicie je k dispozici převážně k zajištění odborného výcviku oboru malířské a natěračské práce, zednické práce a truhlářské práce. Ty se uskutečňují hlavně na zakázkách v rámci produktivní práce.

Z důvodu zajištění výroby jídel pro další školská zařízení v roce 2023 byly maximálně využity vozidla pro školní jídelnu RENAULT TRAFIC, RENAULT MASTER a DACIA DOKKER. Naše školní jídelna produkuje denně cca 2 000 jídel, z toho cca 1 800 jídel se rozváží.

Osobní vozidlo Škoda Rapid je užíváno ke kontrolní činnosti pracovišť praktického vyučování rozmístěných po celém regionu. Dále je užíváno k nezbytně nutným služebním cestám.

Vlastní údržbu provádíme v rámci praktického výcviku učebního oboru strojírenské práce, a tím podstatně snižujeme náklady na provoz. Opravy zajišťujeme na našem odloučeném pracovišti.

Druh vozidla	SPZ	počet ujetých km	Celková spotř. za rok 2023	Prům.spotřeba
Avia	BSC 11-32	0 km	0	0
Dacia Dokker	1BT 3780	5 076 km	449,09	8,85
Dacia Logan	5B0 6086	3 595 km	302,87	8,42
Felicia Pick up	BSE 78-07	2 222 km	120,34	5,42
Mazda	2B9 7263	1 256 km	125,15	9,96
RENAULT TRAFIC	5B9 9620	6 087 km	507,25	8,69
RENAULT MASTER	3B2 6079	6 628 km	667,11	10,07
Škoda Rapid	1BT 6814	4 440 km	261,39	5,89

V. Plnění úkolů v oblasti nakládání s majetkem

Druh majetku 0181, 0210, 013, 019, 0213, 0222, 0223, 0225, 0311, 032, - beze změny

Rozčlenění majetku DDHM a DDNM

Druh majetku 0221

Pořízení majetku v celkové částce	1 226 050,- Kč
- laser + chlazení	112 850,- Kč
- konvektomat Rational - IF Kraj	1 113 200,- Kč

Pro opotřebovanost, nefunkčnost a neekonomickou opravu byl vyřazen majetek v celkové pořizovací hodnotě 156 636,87 Kč – nulová zůstatková hodnota.

Druh majetku 283 - FKSP

- posilovací stroj Fitmaster	25 980,-Kč
------------------------------	------------

Druh majetku 0281

Pořízení majetku v celkové částce	1 803 873,98 Kč
- školní, kancelářský a dílenský nábytek	1 185 146,57 Kč
- kancel. a školní přístroje a zařízení	200 769,76 Kč
- nářadí a přístroje pro učební obory	119 214,90 Kč
- elektrotechnika	298 742,75 Kč

Pro opotřebovanost, nefunkčnost a neekonomickou opravu byl vyřazen majetek v celkové pořizovací hodnotě 1 130 624,67 Kč – nulová zůstatková hodnota.

- školní a kancelářský nábytek	656 690,19 Kč
- přístroje a nářadí pro učební obory	207 483,01 Kč
- elektrotechnika	266 451,47 Kč

Druh majetku 0972 - DDHM v užívání

Pořízení majetku – 0

Pro opotřebovanost, nefunkčnost a neekonomickou opravu byl vyřazen majetek v celkové pořizovací hodnotě 490 908,51 Kč – nulová zůstatková hodnota.

- školní a kancelářský nábytek	456 209,97 Kč
- elektrotechnika	34 698,54 Kč

Druh majetku 0973 – učební pomůcky v užívání

Pořízení majetku – 0

Pro opotřebovanost, nefunkčnost a neekonomickou opravu byl vyřazen majetek v celkové pořizovací hodnotě 60 841,10 Kč – nulová zůstatková hodnota.

VI. Komentář k tabulce „Přehled o tvorbě a čerpání peněžních fondů“ s uvedením informace o finančním krytí fondů

Fondy jsou kryty finančními prostředky v plné výši.

VII. Kontrolní činnost:

Na škole je vypracován kontrolní systém spočívající v časovém i věcném rozvržení jednotlivých kontrol na všech úsecích našeho zařízení. Kontroly byly prováděny průběžně dle ročního plánu v oblasti teoretického vyučování, praktického vyučování a mimoškolní výchovy. V oblasti ekonomické jsou kontroly prováděny průběžně a jsou zaměřeny na ochranu a hospodaření se svěřeným majetkem. Zjištěné nedostatky jsou řešeny na pravidelných poradách vedení školy.

VIII. Inventarizace majetku

Ve dnech 6.11.2023 až 27.11.2023 byla příkazem ředitelky OU a prŠ provedena inventarizace hospodářských prostředků- nebyly zjištěny žádné rozdíly. K 31.12.2023 byla provedena inventarizace materiálových zásob a potravin na skladě, dále inventarizace dokladová a inventarizace pokladny a rozdílová inventarizace majetku – nebyly zjištěny žádné rozdíly. Veškeré sestavy, inventarizační zápisy a kontrolní zápisy z inventarizace jsou uloženy na ekonomickém oddělení OU a prŠ.

V Brně dne 14. 10. 2024

Mgr. Eva Lebedová
ředitelka OU a prš

Projednání školskou radou:

Výroční zpráva za školní rok 2023/2024 byla schválena školskou radou dne 22.10.2024

Mgr. Helena Prášková
předsedkyně školské rady