



VÝROČNÍ ZPRÁVA O ČINNOSTI ŠKOLY za školní rok 2022/2023



**Odborné učiliště a praktická škola Brno,
příspěvková organizace**
Lomená 530/44, Brno

V Brně dne 13. 10. 2023
Č.j.: 430/2023/OU a PrŠ

Mgr. Eva Lebedová
ředitelka OU a prš

Obsah:

Základní údaje o škole	3
Právnícká osoba vykonává činnost těchto škol a školských zařízení:	3
Okruhy doplňkové činnosti	4
Školská rada:	5
Přehled oborů vzdělání, které škola vyučuje	6
Popis personálního zabezpečení činnosti školy	7
Organizační struktura zaměstnanců OU a přš (2022 - 2023).....	7
Organizační schéma	8
Údaje o přijímacím řízení	9
Odborné učiliště a praktická škola Brno - třídy.....	11
Naplňování vzdělávacích cílů stanovených ŠVP	12
Výsledky vzdělávání žáků	13
Hodnocení výsledků za 1. pololetí 2022/2023.....	13
Hodnocení výsledků za 2. pololetí 2022/2023.....	14
Spolupráce s rodiči a zákonnými zástupci.....	15
Hodnocení závěrečných zkoušek v řádném termínu – 2022/2023	18
Údaje o prevenci sociálně patologických jevů	19
Školní poradenský tým 2022/2023	19
Oblast speciálně pedagogické péče, realizovaná v průběhu celého šk. roku 2022-2023	20
Výchovné komise:	21
Minimální preventivní program 2022 – 2023	22
Vzdělávání zaměstnanců.....	26
Vzdělávání pedagogických pracovníků	26
Vzdělávání nepedagogických pracovníků	27
Aktivity a prezentace školy na veřejnosti	28
Spolupráce s ostatními subjekty v rámci kraje:	28
Spolupráce školy s výrobními podniky a jinými podnikatelskými subjekty:.....	28
Odborné exkurze, akce tříd a další vzdělávací aktivity oborů.....	30
Exkurze	31
Akce pořádané školou.....	32
Účast našich žáků na soutěžích a přehlídkách	32
Sportovní akce školy	32
Údaje o činnosti Domova mládeže	33
Inspekční činnost provedená ČŠI	34
Údaje o hospodaření školy za rok 2022	35
Tabulková část – příloha	44

Základní údaje o škole

<u>Název právnické osoby:</u>	Odborné učiliště a praktická škola Brno, příspěvková organizace, Lomená 530/44
<u>Identifikátor právnické osoby:</u>	600 025 055
<u>Adresa:</u>	Lomená 530/ 44, 617 00 Brno
<u>Telefon:</u>	545 233 110
<u>Adresa pro dálkový přístup:</u>	sekretariat@oupslomena.cz
<u>Internetové stránky školy:</u>	www.skolalomena.cz
<u>ID datové schránky:</u>	24x2rgu
<u>Ředitelka školy:</u>	Mgr. Soňa Řehůřková Mgr. Eva Lebedová (od 1. 6. 2023)
Ředitelka je současně statutárním orgánem právnické osoby	
<u>Právní forma:</u>	příspěvková organizace
<u>IČO:</u>	00567213
<u>Zřizovatel školy:</u>	Jihomoravský kraj se sídlem v Brně právní forma: kraj., IČO: 70 888 337 Adresa: Žerotínovo nám 3/5, 601 82 Brno
Právnická osoba byla zřízena na dobu neurčitou.	

Právnická osoba vykonává činnost těchto škol a školských zařízení:

1. Střední škola

kapacita: **448 cílová: 448** žáků

IZO: **110 025 857**

místa poskytovaného vzdělávání nebo školských služeb:

1. Lomená 44, 617 00 Brno
2. Moravanská 83f, 619 00 Brno
3. Lomená 38, 617 00 Brno

2. Domov mládeže

kapacita: 180 cílová: 180 lůžek

IZO: **110 250 036**

místa poskytovaného vzdělávání nebo školských služeb

1. Lomená 44, 617 00 Brno

3. Školní jídelna

kapacita: **2600 cílová: 2600 stravovaných**

IZO: **110 250 044**

místa poskytovaného vzdělávání nebo školských služeb

1. Lomená 44, 617 00 Brno

Datum zařazení do sítě škol:

1.1. 1993 jako Odborné učiliště Brno, Dukelská 65

1.7. 1995 jako Odborné učiliště a Speciální rodinná škola Brno, Dukelská 65

1.7. 1997 jako Odborné učiliště a Praktická škola Brno, Dukelská 65

1.11.1998 jako Odborné učiliště a Praktická škola, Brno, Lomená 44

Rejstřík škol a školských zařízení:

1.1. 2005 Odborné učiliště a Praktická škola, Brno, Lomená 44

označení druhu školy – Střední škola

Od 1.9.2017 byla provedena změna názvu příspěvkové organizace –

Odborné učiliště a praktická škola Brno, příspěvková organizace, Lomená 530/44, Brno

Okruhy doplňkové činnosti

Doplňková činnost byla povolena zřizovatelem ve zřizovací listině č.j. 27/1 ze dne 25. června 2015 pro Odborné učiliště a praktická škola Brno, příspěvková organizace.

Zřizovatel povolil okruhy doplňkové činnosti, které navazují na hlavní účel zřízení Odborné učiliště a praktická škola Brno, příspěvková organizace. Realizace doplňkové činnosti nenarušuje plnění hlavní činnosti OU a prš Brno, p.o.. Doplňková činnost je účetně vedena odděleně od hlavní činnosti. Živnostenské listy byly vystaveny dle Živnostenského zákona.

Okruhy doplňkové činnosti:

- pořádání odborných kurzů, školení a jiných vzdělávacích akcí včetně lektorské činnosti
- hostinská činnost
- ubytovací služby

Školská rada:

Zvoleni členové školské rady:

Za zřizovatele:

Ing. Ladislav Hochman
Mgr. Iva Paďourková
Mgr. Marie Šebelová

Z řad pedagog. pracovníků:

Mgr. Renata Bradáčová
Mgr. Hana Manová
Mgr. Zdeněk Staroba

Z řad rodičů:

Marie Krepsová
Naďa Kortanová
Doc. Mgr. Natalie Martínková, Ph.D.

Předseda školské rady:

Mgr. Hana Manová

Přehled oborů vzdělání, které škola vyučuje

Kód oboru	Název oboru	Délka vzdělávání
23-51-E/01	Strojírenské práce – automontážní práce	3
29-51-E/02	Potravinářské práce – pekařské práce	2
29-51-E/01	Potravinářská výroba – cukrářské práce	3
33-56-E/01	Truhlářská a čalounická výroba	3
34-57-E/01	Knihářské práce	3
36-57-E/01	Malířské a natěračské práce	3
36-67-E/01	Zednické práce	3
65-51-E/01	Stravovací a ubytovací služby – kuchařské práce	3
75-41-E/01	Pečovatelské služby – pečovatelské práce	3
78-62-C/02	Praktická škola dvouletá	2

Popis personálního zabezpečení činnosti školy

Organizační struktura zaměstnanců OU a prš (2022 - 2023)

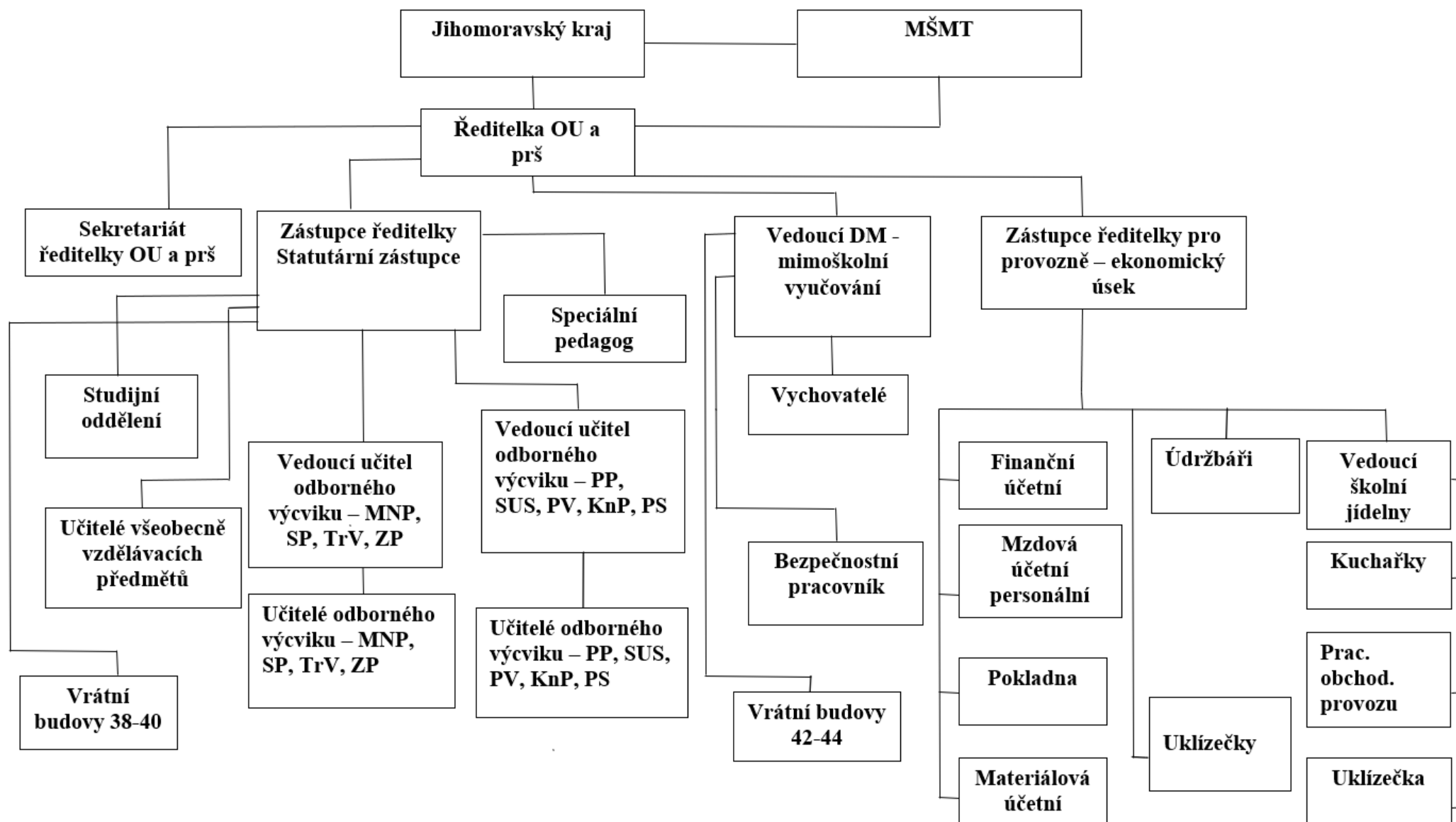
Ředitelka školy:	Mgr. Soňa Řehůrková Mgr. Eva Lebedová (od 1.6.2023)
Zástupce ředitelky pro teoretické a praktické vyučování: Statutární zástupce:	Mgr. Eva Lebedová
Zástupce ředitelky pro technicko - ekonomické záležitosti:	Hana Jašková
Vedoucí domova mládeže:	Bc. Petr Žampach
Sekretariát ředitelky:	Iveta Nesrstová
BOZP, PO, CO:	Mgr. Zdeněk Staroba
Speciální pedagog:	Mgr. Jitka Sedláčková
Výchovný poradce:	Mgr. Hana Manová Mgr. Zdeněk Staroba
Metodik prevence:	Mgr. Jitka Sedláčková
Vedoucí školní jídelny:	Ing. Květuše Rozmahelová
Vedoucí učitelé odborného výcviku:	Mgr. Zdeněk Staroba - technické obory Mgr. Hana Manová - potravinářské obory peč. služby, kn. práce

Celkový stav zaměstnanců

Název		Školní rok 2022/2023
Pedagogičtí pracovníci	učitelé	21
	učitelé OV	26
	vychovatelé	6
Nepedagogičtí pracovníci		31
Celkem		84

Organizační schéma

Odborné učiliště a praktická škola Brno, příspěvková organizace, Lomená 530/44, 617 00 Brno



Údaje o přijímacím řízení

Přijímací řízení probíhalo v souladu se školským zákonem 561/2004 Sb. v platném znění a vyhl. 671/2004 Sb. Do konce ledna 2023 byla zveřejněna kritéria přijímacího řízení.

V prvním kole bylo podáno celkem 202 přihlášek.

Počty přihlášek pro I. kolo přijímacího řízení žáků na SŠ ve šk.roce 2023/24 (stav k 1.3.2023)

Obor	Kód	Počet přihl.	Počet přijímaných - výkon
Strojírenské práce	23-51-E/01	13	29
Potravinářská výroba	29-51-E/01	41	14
Knihářské práce	34-57-E/01	8	7
Stravovací a ubytovací služby	65-51-E/01	41	43
Malířské a natěračské práce	36-57-E/01	13	14
Pečovatelské služby	75-41-E/01	6	14
Potravinářské práce	29-51-E/02	46	44
Truhlářská a čalounická výroba	33-56-E/0	16	14
Zednické práce	36-67-E/01	10	14
Praktická škola dvouletá	78-62-C/02	8	6
Celkem		202	

Přijetí žáci v 1. kole přijímacího řízení

Obor	Kód	Počet přijatých	Počet nepřijatých
Strojírenské práce	23-51-E/01	13	0
Potravinářská výroba	29-51-E/01	14	27
Knihářské práce	34-57-E/01	6	2
Stravovací a ubytovací služby	65-51-E/01	41	0
Malířské a natěračské práce	36-57-E/01	13	0
Pečovatelské služby	75-41-E/01	5	1
Potravinářské práce	29-51-E/02	44	2
Truhlářská a čalounická výroba	33-56-E/0	14	2
Zednické práce	36-67-E/01	6	4
Praktická škola dvouletá	78-62-C/02	6	2

Celkem		162	40

Počty zápisových lístků přijímací řízení žáků na SŠ ve šk. roce 2023/2024 (stav ke dni 1.8.2023)

<u>Obor</u>	<u>Kód</u>	<u>Počet ZL</u>
Strojírenské práce	23-51-E/01	15
Potravinářská výroba	29-51-E/01	14
Knihářské práce	34-57-E/01	7
Stravovací a ubytovací služby	65-51-E/01	39
Malířské a natěračské práce	36-57-E/01	10
Pečovatelské služby	75-41-E/01	7
Potravinářské práce	29-51-E/02	39
Truhlářská a čalounická výroba	33-56-E/0	7
Zednické práce	36-67-E/01	7
Praktická škola dvouletá	78-62-C/02	5

celkem		150

Odborné učiliště a praktická škola Brno - třídy

Šk.rok 2022/23	Tý den	Počet žáků	Počet žáků	Počet žáky	Pře stup	Opak	Celkem žáci	třída	Tř. učitel	UOV
1.KnP1+KnP2	S	7	3				10	L403	Opa	Opavská Svobodová
2. PS1	L	14					14	L302	Kös	Köstnerová Hájková
3. PS2	S	10					10	L504 L302	Mlá	Malá Ind.
4. PV1	L	14					14	L401	Vlč	Volavková Součková
4. PV 2	S	13					13	L401	Sdč	Volavková Součková
5. PV 3 + KnP3	Po	11	4				15	L402 L404	Bra	Bradáčová Svobodová
6. SUS 1	L	14					14	L502	Otr	Otrubová
7. SUS 2	S	12					12	L502	Bub	Bublová
8. SUS 3 + PS3	Pá	11	3				14	P302 L přízemí	Háj	Sedláková Hájková
9. SUO 1	L	30					30	K603	Bíb	Lehká, Lehká
10. SUO 2	S	19					19	K603	Piň	Lehká, Lehká
11. SUO 3	Po	13					13	L501	Kra	Rybníčková
12. PP 1	L	14					14	L504	Sedl	Jáhnová
13. PP 2	S	12					12	L504	Sedl	Jáhnová
14. PPc 1	L	30					30	K607	Janíč	Čechová, Števk,Paulík
15. PPc 2	S	22					22	K607	Šeb	Čechová, Števk,Paulík
16. PrŠ 1+ PrŠ 2	S+L	3	3				6	L301	Nov	---
17. SP1 +TrV1+ ZP1	L	5	5	4			14	P501/P401 P504	Hal	Eibl, Juřica, Petrů
18. SP2+TrV2+ZP2	S	5	4	2			11	P501/ P401 P504	Trá	Eibl, Hájek, Petrů
19. SP3+TrV3+ZP3	Pá	5	1	3			9	P402/ P301	Sou	Procházka Petrů, Krupička
20. MnA1+ SPA1+TrVA1	L	10	10	10			30	P503/ P502 P403	Dem	Halík, Juřica, Sedlák
21. MnA2+SPA2+TrVA2	S	7	10	6			23	P503/ P502 P403	Dem	Eibl, Sedlák
22. MnA3+SPA3+TrVA3	Po	5	6	7			18	P204, P402 P404	Ryk	Krupička, Rykr, Procházka

Naplňování vzdělávacích cílů stanovených ŠVP

Pro školní rok 2022/2023 prošly školní vzdělávací programy ve vzdělávacích ve všech našich oborech drobnými změnami. Došlo ke sjednocení počtu hodin u prvních, druhých i třetích ročníků v rámci teoretických předmětů. V odborném výcviku žádné změny nebyly. Dále jako příloha byla zpracována spolupráce s neziskovou organizací AGAPO, o.p.s, **Tranzitní program** je program pro studenty a studentky středních škol se specifickými vzdělávacími potřebami, kteří si chtějí po ukončení školy najít běžné zaměstnání na otevřeném trhu práce. Studenti a studentky absolvují asistované praxe u běžných zaměstnavatelů a získávají tak pracovní i sociální dovednosti a návyky, zvyšují svou samostatnost a připravují se na přijetí do pracovního poměru na otevřeném trhu práce. Dále ve školním roce probíhalo doučování v rámci NPO realizace září – prosinec 2022 a následně realizace fáze leden – srpen 2023.

Častým tématem metodických porad bylo využívání učebních materiálů, které jsou v souladu s očekávanými výstupy stanovenými školními vzdělávacími programy. Zejména pak stanovení očekávané úrovně znalostí a dovedností tak, aby mezi úrovní očekávání jednotlivých vyučujících nebyly výrazné rozdíly. Dále pak srozumitelnost výukových materiálů (úroveň jazyka, přehlednost, rozdělení základních informací a informací rozšiřujících, další zdroje k studiu), Tématem byla také snadná dostupnost materiálů prostřednictvím našeho školního systému Edookit. V rámci hospitací v jednotlivých hodinách byl sledován soulad stanovených cílů pro danou hodinu s očekávanými výstupy školních vzdělávacích programů. Předmětem kontroly v rámci hospitační činnosti byl také obsah i přehlednost materiálů, četnost poskytování zpětné vazby žákům.

Výsledky vzdělávání žáků

Hodnocení výsledků za 1. pololetí 2022/2023

Třída	Počet žáků	Třídní učitel	Průměr třídy
KnP1	6	p. Opavská	1,41
MNA1	8	Bc. Šebela	2,33
SPA1	9	Bc. Šebela	1,96
TrVA1	5	Bc. Šebela	1,62
PPc1	15	Mgr. Sedláková	1,89
PP1	4	Mgr. Janíčková	1,58
TrV1	7	Mgr. Janíčková	1,62
PrŠ1	3	Mgr. Krahulová	1,03
PS1	7	Mgr. Köstnerová	1,92
PV1	13	p. Součková	2,01
SP1	11	Bc. Halík	1,76
ZP1	3	Bc. Halík	2,00
SUO1	23	RNDr. Bíbová	1,79
SUS1	10	Bc. Otrubová	1,46
KnP2	1	p. Opavská	2,25
MNA2	5	Mgr. Demel	1,79
SPA2	8	Mgr. Demel	1,48
TrVA2	6	Mgr. Demel	1,74
PPc2	15	PhDr. Nováková	1,72
PP2	9	Mgr. Sedláková	1,53
PrŠ2	3	Mgr. Krahulová	1,06
PS2	10	Mgr. Malá	1,86
PV2	11	Mgr. Sedláčková	1,83
SP2	3	Bc. Trávníček	2,09
TrV2	4	Bc. Trávníček	2,09
ZP2	2	Bc. Trávníček	2,36
SUO2	20	Mgr. Piňosová	1,72
SUS2	10	Mgr. Bublová	1,43
MNA3	7	Rykr Dis.	1,74
SPA3	6	Rykr Dis.	1,85
TrVA3	4	Rykr Dis.	1,95
KnP3	3	Mgr. Bradáčová	2,00
PV3	11	Mgr. Bradáčová	1,71
SP3	1	Mgr. Souček	2,40
TrV3	5	Mgr. Souček	1,88
ZP3	3	Mgr. Souček	2,27
SUO3	15	Mgr. Krahulová	1,65
PS3	4	p. Hájková	2,18
SUS3	10	p. Hájková	2,08

Hodnocení výsledků za 2. pololetí 2022/2023

Třída	Počet žáků	Třídní učitel	Průměr třídy
KnP1	5	p. Opavská	1,51
MNA1	8	Bc. Šebela	1,94
SPA1	8	Bc. Šebela	1,59
TrVA1	5	Bc. Šebela	1,38
PPc1	12	Mgr. Sedláková	1,81
PP1	4	Mgr. Janíčková	1,50
TrV1	7	Mgr. Janíčková	1,62
PrŠ1	3	Mgr. Krahulová	1,00
PS1	7	Mgr. Köstnerová	1,62
PV1	14	p. Součková	1,59
SP1	9	Bc. Halík	1,59
ZP1	3	Bc. Halík	1,85
SUO1	21	RNDr. Bíbová	1,62
SUS1	9	Bc. Otrubová	1,48
KnP2	1	p. Opavská	1,75
MNA2	4	Mgr. Demel	1,68
SPA2	8	Mgr. Demel	1,38
TrVA2	6	Mgr. Demel	1,58
PPc2	11	PhDr. Nováková	1,82
PP2	9	Mgr. Sedláková	1,40
PrŠ2	3	Mgr. Krahulová	1,00
PS2	10	Mgr. Malá	1,81
PV2	11	Mgr. Sedláčková	1,28
SP2	3	Bc. Trávníček	1,94
TrV2	4	Bc. Trávníček	2,05
ZP2	1	Bc. Trávníček	2,18
SUO2	16	Mgr. Piňosová	1,59
SUS2	9	Mgr. Bublová	1,30
MNA3	7	Rykr Dis.	1,56
SPA3	6	Rykr Dis.	1,64
TrVA3	4	Rykr Dis.	1,81
KnP3	3	Mgr. Bradáčová	1,78
PV3	11	Mgr. Bradáčová	1,43
SP3	1	Mgr. Souček	2,40
TrV3	5	Mgr. Souček	1,71
ZP3	3	Mgr. Souček	2,31
SUO3	15	Mgr. Krahulová	1,67
PS3	4	p. Hájková	2,06
SUS3	10	p. Hájková	1,95

Spolupráce s rodiči a zákonnými zástupci

Přehled účasti zákonných zástupců na hovorových hodinách

1. Pololetí 2022/2023

22. 11.2022 14,00 – 17,00

Hovorové hodiny		
Třída	Třídní učitel	Účast rodičů %
1.KnP1+KnP2	Opavská	100%
2. PS1	Köstnerová	56%
3. PS2	Malá	90%
3. KnP3+PV3	Bradáčová	100%, 73%
4. PV1	Součková	55%
4. PV 2	Sedláčková	50%
5. PS 3+ SUS3	Hájková	25%, 50%
6. SUS 1	Otrubová	100%
7. SUS 2	Bublová	80%
9. SUO 1	Bíbová	32%
10. SUO 2	Piňosová	27%
11. SUO 3	Krahulová	30%
12. PP1+TrV1	Janičková	58%
14. PPc 1	Sedláková	51%
15. PPc 2	Nováková	26%
16. PP2	Sedláková	50%
16. PrŠ 1+ PrŠ 2	Krahulová	100%
17. SP1+ZP1	Halík	93%
18. SP2+TrV2+ZP2	Trávníček	45%
19. SP3+TrV3+ZP3	Souček	33%
20. MNA1+ SPA1+TrVA1	Šebela	56%
21. MNA2+SPA2+TrVA2	Demel	40%
22.MNA3 + SPA3+TrVA3	Rykr	50%

Přehled účasti zákonných zástupců na hovorových hodinách

2. Pololetí 2022/2023

18.4.2023 14,00 – 17,00 hodin

Hovorové hodiny		
Třída	Třídní učitel	Účast rodičů %
1. KnP1+KnP2	Opavská	50%
2. PS1	Köstnerová	50%
3. PS2	Malá	37%, 66%
3. KnP3+PV3	Bradáčová	65%
4. PV1	Součková	50%
4. PV 2	Sedláčková	66%
5. PS 3+ SUS3	Hájková	44%
6. SUS 1	Otrubová	50%
7. SUS 2	Bublová	45%
9. SUO 1	Bíbová	40%, 35%
10. SUO 2	Piňosová	21%
11. SUO 3	Krahulová	60%
12. PP1+TrV1	Janičková	50%
14. PPc 1	Sedláková	17%
15. PPc 2	Nováková	40%
16. PP2	Sedláková	30%
16. PrŠ 1+ PrŠ 2	Krahulová	100%
17. SP1 + ZP1	Halík	23%
18. SP2+TrV2+ZP2	Trávníček	73%
19. SP3+TrV3+ZP3	Souček	52%
20. MNA1+ SPA1+TrVA1	Šebela	52%
21. MNA2+SPA2+TrVA2	Demel	50%
22.MNA3+SPA3+TrVA3	Rykr	10%

Škola spolupracuje s rodiči i individuální formou:

- výchovné komise
- konzultace o formách podpůrných opatření
- pohovory

Škola: Odborné učiliště a praktická škola Brno, příspěvková organizace

Školní rok: 2022/2023







červen 2023 - JZZZ

Předseda zkušeb. komise ZZ

Třída	Druh studia	Studijní obor	Počet žáků	Třídní učitel	pá	po	út	st	čt	pá	po	út	st					út	Příjmení a jméno	Škola (přesná adresa)
					9	12	13	14	15	16	19	20	21					27		
SP3	D	23-51-E/01 Strojírenské práce	1	M gr. Petr Souček															Jiří Řezníček, Ing. Arch	SŠP, Brno, Jílová 36g
SPA3	D	23-51-E/01 Strojírenské práce	6	Rykr															Jiří Řezníček, Ing. Arch	SŠP, Brno, Jílová 36g
MNA3	D	36-57-E/01 Malířské a natěračské práce	7	Rykr															Jiří Řezníček, Ing. Arch	SŠP, Brno, Jílová 36g
ZP3	D	36-67-E/01 Zednické práce	3	M gr. Souček															Jiří Řezníček, Ing. Arch	SŠP, Brno, Jílová 36g
TrV3	D	33-56-E/01 Truhlářská a čalounická výroba	5	M gr. Souček															Jiří Řezníček, Ing. Arch	SŠP, Brno, Jílová 36g
TrvA3	D	33-56-E/01 Truhlářská a čalounická výroba	4	Rykr															Jiří Řezníček, Ing. Arch	SŠP, Brno, Jílová 36g
SUSO3	D	65-51-E/01 Stravovací a ubytovací služby	17	M gr. Krahulová															Irena Pinterová M gr.	SSP Kyjov, Havlíčkova 1223/17
SUS3	D	65-51-E/01 Stravovací a ubytovací služby	11	Hájková															Irena Pinterová, M gr.	SSP Kyjov, Havlíčkova 1223/17
PV3	D	29-51-E/01 Potravinářská výroba	11	M gr. Bradáčová															Romana Slámová M gr.	SŠPOS, Charbulova 106, BM
PP2	D	29-51-E/02 Potravinářské práce	8	M gr. Sedláková															Romana Slámová M gr.	SŠPOS, Charbulova 106, BM
PPc2	D	29-51-E/02 Potravinářské práce	9	PhDr. Nováková															Romana Slámová M gr.	SŠPOS, Charbulova 106, BM
KnP3	D	34-57-E/01 Knihařské práce	3	M gr. Bradáčová															Irena Pinterová, M gr.	SSP Kyjov, Havlíčkova 1223/17
PS3	D	75-41-E/01 Pečovatelské služby	4	Hájková															Irena Pinterová, M gr.	SSP Kyjov, Havlíčkova 1223/17
Prš2	D	78-62-C/02 Praktická škola dvouletá	3	M gr. Krahulová															Irena Pinterová, M gr.	SSP Kyjov, Havlíčkova 1223/17

Pedagogičtí pracovníci školy, kteří mohou být jmenováni předsedou zkušební komise ZZ

		červen													
Příjmení a jméno	Aprobace	11	12	13	14	15	16	17	18	19	20	21	22	23	Škola (přesná adresa)
															SŠ polytechnická Brno, Jílová p.o.164/36 g
Bublová Dagnar, M gr.	učitel odborných předmětů														SŠP Havlíčkova 1223/17, Kyjov 697 37
Sedláčková Jitka, M gr.	učitel odborných předmětů														FD Roosvelta, Brno
Otrubová Jarmila, Bc	Učitel odborného výcviku														SŠPOS, Charbulova 106, Brno

	Praktická část ZZ
	Studijní volno před ústní částí ZZ
	Docházka do praxe + teorie
	Ústní část ZZ
	Slavnostní vyřazení absolventů
	Písemná část ZZ

Hodnocení závěrečných zkoušek v řádném termínu – 2022/2023

Třída	Třídní učitel	Počet žáků	Ch	D	Prospěli s vyznam	Prospěli	Neprospěli	Ne připuštěni	Ne nastoupili
KnP3	Bradáčová	3	3	0	3	0	0	0	0
MNA3	Rykr	7	7	0	1	6	0	0	0
PP2	Sedláková	9	2	7	2	7	0	0	0
PPc2	Nováková	12	3	9	4	5	0	3	0
PS3	Hájková	4	3	1	1	0	0	3	0
PV3	Bradáčová	11	1	10	2	9	0	0	0
SP3	Souček	1	1	0	0	1	0	0	0
SPA3	Rykr	6	6	0	1	4	0	1	0
SUO3	Krahulová	14	3	11	7	5	0	1	1
SUS3	Hájková	8	6	2	2	6	0	0	0
TrVA3	Rykr	4	4	0	0	4	0	0	0
TrV 3	Souček	5	5	0	2	3	0	0	0
ZP3	Souček	3	3	0	0	3	0	0	0
Prš	Krahulová	3	2	1	3	0	0	0	0
celkem		90	49	41	28	53	0	8	1

Údaje o prevenci sociálně patologických jevů

Školní poradenský tým 2022/2023

Činnost PT se nadále odvíjí od pozitivních zkušeností předchozích let, nezbytná je ale i inovace osvědčených principů a postupů v zájmu zajištění větší šíře a komplexnosti péče v rámci nově platné legislativy.

Poradenský tým nadále působí v osvědčeném složení: speciální pedagog, výchovní poradci, metodik prevence a na částečný úvazek Mgr. Adriana Kandová, psycholožka. Rozsáhlá problematika výukových, výchovných a adaptačních potíží žáků byla nadále ve středu pozornosti celého PT. Nově se však projevila výraznější potřeba „usměrnění“ některých nových žáků z prostředí spíše sociálního znevýhodnění, kteří zpočátku ne zcela pochopili principy studia na OU a přš Brno. Stálou pozornost PT věnuje i prevenci sociálně patologických jevů, včasnému řešení problémů systémem „padni komu padni“ v situacích, kdy prevence nestačila.

Mezi výrazné klady činnosti PT patří pokračující úzká a nezbytná spolupráce se zřizovatelem, rodiči žáků a školskými poradenskými zařízeními (PPP, SPC). Pozitivní vyznění měla také kooperace s dalšími významnými orgány či institucemi, namátkou Policíí České republiky, Městskou policií, Úřady práce ČR, s neziskovými organizacemi Agapo, Rytmus a s občanskými sdruženími a odbornými lékaři.

Činnost speciálního pedagoga: Mgr. Jitka Sedláčková

Poradenská činnost speciálního pedagoga je založena na identifikaci problémů, přímé podpoře žáků, pozorování v edukačním procesu, analýze sociálního prostředí žáka, individuální diagnostice, vytváření optimálních podmínek pro školní práci žáka a pomoci orientovat se ve vzdělávacích potřebách a možnostech. Důležitou součástí práce školního speciálního pedagoga je také součinnost s rodiči (zákonnými zástupci) žáka, a to převážně formou konzultací a společného řešení výchovně vzdělávací situace žáka. Zdůrazněme, že v podmínkách naší školy je toto velmi náročné. Zcela pravidelná je spolupráce s výchovným poradcem, metodikem prevence, školním psychologem, s ostatními pedagogy a samozřejmě s vedením školy.

Předpokladem práce speciálního pedagoga v rámci celého Poradenského týmu je důvěra ze strany žáků, rodičů, kolegů i vedení školy.

Mimo aktivit probíhajících v rámci OU a přš Brno se všichni členové PT průběžně zúčastňovali vzdělávacích a konzultačních akcí:

- Průběžné vzdělávání učitelů,
- Konzultace s organizací Práh,
- pravidelné konzultace v PPP a SPC,
- Konzultace a spolupráce s organizacemi AGAPO a Rytmus

Oblast speciálně pedagogické péče, realizovaná v průběhu celého šk. roku 2022-2023 – výčet aktivit:

- Za součinnosti s třídními učiteli a na základě analýzy dokumentace z předchozích školských zařízení proběhlo „vytipování“ potenciálně problémových žáků především z prvních ročníků OU a prš.
- Následovala podrobná depistážní činnost a stanovení dalších potřebných kroků v péči o tyto žáky, dle potřeby včetně kontaktů s rodiči.
- Depistážní činnost vyústila v individuální kontakt s těmito žáky (primární speciálně pedagogická diagnostika).
- Individuální speciálně pedagogická péče nastala v případech, kdy byla vhodnější než pomoc psychologa apod.
- Průběžná konzultační činnost probíhala nejen s třídními učiteli problémových žáků, ale i dalšími pedagogickými, případně nepedagogickými pracovníky.
- Dle aktuální potřeby byly realizovány průběžné intervenční činnosti (oblasti: šikana, kyberšikana, drogy, kouření, nikotinové výrobky apod.).
- Nezbytná byla zevrubná a průběžná dokumentace poradenské činnosti speciálního pedagoga.

Oblast kariérového poradenství:

- Poradenská a konzultační činnost směřující k adekvátní volbě dalšího studia. Zvažování perspektiv průběhu dalšího studia, vytýčení reálných možností či úskalí při studiu u jednotlivých žáků – vždy v kontextu posouzení jejich předpokladů, motivace a rodinného zázemí.
- Dokumentace poradenské činnosti, v ideálním případě včetně zpětné vazby.
- Aktivní poradenská spolupráce probíhala s neziskovou organizací AGAPO a Rytmus, která nadále přináší výrazné a hmatatelné výsledky.

Oblast prevence sociálně patologických jevů:

Konzultační a poradenská činnost ve spolupráci s Poradenským centrem pro drogové a jiné závislosti Sládkova 45, Brno pokračovala nadále úspěšně. Byly hledány a nacházeny nové, účinnější formy kooperace.

V oblasti prevence sociálně patologických jevů pokračovala těsná a účinná spolupráce s Policií ČR a Městskou policií.

Spolupráce s rodinami žáků, směřující mj. k výchově ke zdravému životnímu stylu. Realizováno zejména formou individuálních pohovorů se zákonnými zástupci.

V konkrétních případech probíhala individuální jednání, která řešila případy z oblasti sociálně patologických jevů za účasti školního metodika prevence, třídního učitele, výchovného poradce, psychologa, žáka a jeho zákonného zástupce.

Podpora mimoškolních aktivit prostřednictvím Domova mládeže i mimo něj.

Další vzdělávání školního speciálního pedagoga a metodika prevence:

Pravidelné semináře a školení pořádané Poradenským centrem pro drogové a jiné závislosti, Sládkova 45, Brno.

Činnost spolupracujícího psychologa: Mgr. Adriana Kandová

Řešení závažných výchovných problémů, rodinných i osobních.

Zejména:

- složité sociální a ekonomické zázemí
- individuální konzultace s učiteli
- kontrola plnění nastavených podpůrných opatření u žáků
- průběžná spolupráce v rámci vyhodnocování podpůrných opatření u žáků ve spolupráci s poradenskými pracovišti

Činnost výchovných poradců: Mgr. Hana Manová, Mgr. Zdeněk Staroba

Výchovné komise:

Ve spolupráci se speciálním pedagogem Mgr. Jitkou Sedláčkovou a dle potřeby rovněž s psychologkou Mgr. Adrianou Kandovou **výchovné komise projednávaly pestrou škálu problémových okruhů**. Nezbytná byla rovněž kooperace s jednotlivými třídními učiteli, případně učiteli odborného výcviku. Jednání výchovné komise se především týkala řešení kázeňských přestupků, absencí a jiných forem porušování školního řádu. Probíhala za přítomnosti žáků a jejich zákonných zástupců, třídních učitelů a většinou i učitelů odborného vyučování. Celkem proběhlo 86 výchovných komisí. Vše bylo řádně zdokumentováno.

V mnoha případech, zejména při včasném zachycení problému, se výchovné komise jevily jako vysoce efektivní a vedly k okamžité nápravě.

Výchovné komise - školní rok 2022/23

	Chování	Absence, záškoláctví	Jiné	Celkem
Počet řešených případů	16	68	2	86

Minimální preventivní program 2022 – 2023

Minimální preventivní program vychází z pokynu MŠMT, č. j.: 1454/2000-51, který do prevence sociálně patologických jevů zařazuje konzumaci drog včetně alkoholu, kouření, kriminalitu, virtuální drogy a gambling, záškoláctví, šikanování a jiné násilí, rasismus, xenofobii, intoleranci, antisemitismus.

Cíl primární prevence:

Zvýšení odolnosti dětí a mládeže vůči sociálně patologickým jevům. V prostředí naší školy jde o realizaci dlouhodobého, komplexního primárního programu, do kterého je zahrnuto vše podstatné, dostupné a realizovatelné v našich podmínkách. Důraz klademe na utváření celé osobnosti člověka, nejen na rozvoj znalostní, ale především na dovednostní a postoje.

Škola poskytuje odborné středoškolské vzdělání přibližně 330 žákům a žákyním. Někteří z nich mají speciální vzdělávací potřeby. Nemalé množství tvoří žáci, kteří pochází z prostředí, kde jsou nevyhovující ekonomické či sociální poměry. Přičteme-li k tomu i poměrně rizikový věk našich žáků, lze předpokládat, že i na naší škole se setkáme s problematikou závislostí a jiných sociálně patologických jevů.

Pozornost z naší strany se tak logicky zaměřuje nejen na samotnou problematiku závislostí, ale zejména na oblast prevence. Ta se odvíjí prioritně od zjišťování představ, postojů a přesvědčení našich žáků ve věcech týkajících se drog, alkoholu, kouření aj. a jejich rizikových faktorů.

V letošním školním roce se chceme více zabývat prevencí šikany ve třídách, případně včasným zásahům a řešení při jakýchkoliv náznacích šikany.

Také, jak vyplývá z předchozích zkušeností, je třeba se zaměřit na prevenci novodobých jevů např. kyberšikana.

V rámci přípravy na tuto problematiku budou pedagogové a členové poradenského týmu vyhledávat a absolvovat vzdělávací akce směřující k těmto tématům.

Aktivity vyplývající z výuky

Cílené aktivity z oblasti prevence pro naše žáky je třeba přizpůsobit jejich mentální a sociální úrovni.

Vhodné je využít:

- názorných pomůcek
- časopisů
- videoprogramů s protidrogovou tematikou,
- internetu apod.
- besed (policie ČR a městská policie aj..)

V rámci projektu ESF byly vytvořeny metodiky se zaměřením na rovné příležitosti ve vzdělávání a eliminaci patologických jevů ve škole.

Průběžně bylo pedagogy projektu zpracovááno 10 metodik do jednotlivých obecných i odborných vyučovacích předmětů.

- Tělesná výchova s handicapem
- Tělesná výchova bez hranic
- Jsou mezi námi
- Multikulturní kuchařka I
- Multikulturní kuchařka II
- Občanská výchova – klima třídy
- Občanská výchova – vztahy ve třídě
- Češtinou k lidskosti
- Řemeslo bez hranic
- Společně ve třídě a v tělocvičně

Úkolem všech našich pedagogických i nepedagogických pracovníků v rámci primární i sekundární prevence je mimo jiné také osvětová činnost.

Oblast prevence sociálně patologických jevů se odráží i v samotné výuce takřka ve všech předmětech, zejména však v občanské výchově. Tato témata jsou zapracována i do aktuálních Školních vzdělávacích programů. Učitelé i ostatní pracovníci jsou vedeni ke studiu potřebné legislativy a mají též možnost studia odborné literatury, která se na naší škole aktuálně doplňuje. Prvky prevence sociálně patologických jevů jsou pevně zakotveny i v oblasti praktického vyučování (zákaz kouření na pracovišti, bezpečnost práce, zodpovědný přístup k vykonávané činnosti atd..).

Metody a formy práce k osvojení preventivních ochranných kompetencí:

- zvyšování sociální kompetence – rozvíjení sociálních dovedností, které napomáhají efektivní orientaci v sociálních vztazích, odpovědnosti za chování a uvědomění si důsledků jednání
- posilování komunikačních dovedností – zvyšování schopnosti řešit problémy, konflikty, reakce na stres, neúspěch, kritiku
- vytváření pozitivního sociálního klimatu – pocitu důvěry, zařazení do skupiny, vytvoření atmosféry pohody a klidu
- formování postojů ke společensky akceptovaným hodnotám
- respektování individuálních rozdílů mezi žáky

Poradenský tým

Ve škole působí také poradenský tým složený ze speciálního pedagoga a výchovných poradců, v jejichž kompetenci je přímo předcházení výše uvedeným jevům či případně jejich řešení. Ti jsou ve stálém kontaktu s ostatními odbornými pracovníky na pracovišti i mimo naši školu, kterých se tato problematika jakkoli dotýká (např. Poradenská centra, zdravotnická zařízení, Policie ČR, sdružení apod.). Dle potřeby probíhají pohovory, jak s problémovými žáky, tak i s jejich rodiči. Poradenský tým současně intenzivně spolupracuje s psychologkou Mgr. Adrianou Kandovou.

Mimoškolní činnost

Nemalou měrou se na prevenci podílí i aktivity mimoškolní a to jak v rámci domova mládeže tak i mimo něj.

- tělovýchovné a sportovní aktivity
 - plavání
 - posilovna
 - kopaná
 - atletika
- estetické – výtvarné, hudební a dramatické alternativní aktivity
 - keramický kroužek
 - čtenářský kroužek
 - výtvarný kroužek
 - výpočetní technika
- návštěvy kulturních a společenských akcí
- mezinárodní přátelské návštěvy zahraničních partnerských škol

Spolupráce s jinými organizacemi

Škola také aktivně spolupracuje s Masarykovou univerzitou Brno a MENDELU Brno.

Aktivní spolupráce s:

- AGAPO a Rytmus v rámci tranzitních programů, sociální rehabilitace
- Práh Jižní Morava - poradenská činnost v oblasti duševních onemocnění, sociální rehabilitace

V oblasti sociální prevence nelze také opomenout **spolupráci s Policií ČR a městskou policií.**

Jako nejvýznamnější prvek v oblasti prevence sociálně patologických jevů se ukazuje aktivní a pravidelná **spolupráce s Poradenským centrem pro drogové a jiné závislosti, Sládkova 45, Brno.** Naši žáci se tak mohou zúčastňovat preventivních programů, jež organizují. Formou dotazníků i individuálního rozhovoru centrum umožňuje i **zpětnou vazbu**, kde je zakotveno jak hodnocení akce tak i případná konkrétní doporučení.

Jedná se zejména o tato témata:

- Seznamovací programy pro první ročníky
- Problematika drog a drogových závislostí zpracována interaktivní formou
- Šikana a její projevy
- Intervenční programy

Mimo tato témata je možnost aktivní spolupráce dle aktuálních potřeb školy, třídy či jednotlivců.

Centrum také poskytuje možnosti konzultační a vzdělávací i pro odborné pedagogické pracovníky a rodiče.

V rámci realizace projektu ESF plánujeme do výuky i mimo ni zařazení aktuálních akcí (besedy, přednášky, návštěvy a exkurze) se zaměřením na rovné příležitosti ve vzdělání.

Spolupráce s rodiči žáků:

Navázání spolupráce s rodiči nastupujících žáků na úvodní třídní schůzce, kde jim byla vysvětlena strategie primární prevence na škole, podány základní informace o problematice užívání návykových látek včetně alkoholu a kouření.

Při vzniku problémových situací jsou rodiče informováni – třídní učitel, školní metodik prevence, výchovný poradce případně přivolaný odborník dle potřeby.

Problémovým žákům (rodičům) budou poskytovány individuální konzultace v této oblasti.

Budou rovněž předány kontakty na odborná zařízení, v odůvodněných případech jim bude konzultace s odborníky školou doporučena.

Škola se snaží také posilovat **spolupráci rodina – škola** směrem k výchově, ke zdravému životnímu a to formou:

- třídních schůzek – účast rodičů a jejich spolupráce se všemi pedagogickými pracovníky
- individuálních pohovorů rodičů s třídním učitelem, případně psychologem, speciálním pedagogem a výchovným poradcem
- pohovory rodičů s vedením školy
- netradiční forma účasti rodičů v edukačním procesu

Při selhání preventivních opatření školy (užívání návykových látek):

1. V případě podezření na zneužívání návykových látek provést diskretní pohovor a šetření se žákem.
2. Při odůvodněném podezření: kontaktování rodičů (zákonných zástupců žáka), při negativní či nespolupracující reakci rodiny uvědomit sociální odbor.
3. Při průkazném zjištění zneužívání návykových látek ve škole nebo v případě, že je žák školy ovlivněn drogou (i alkoholem) v době vyučování ředitel školy nebo pracovník školy pověřený dle pokynu MŠMT kontaktuje zdravotnické zařízení a zároveň uvědomí rodiče, popř. zák. zástupce, OSPOD.
4. V případě dealerství nebo podezření na porušení § 217 trestního zákona (ohrožení mravní výchovy dítěte) nebo zanedbání povinné péče uvědomí oddělení péče o dítě, oznámí věc policii.

Vzdělávání zaměstnanců

Vzdělávání pedagogických pracovníků

Vzdělávání pedagogických pracovníků – vyučujících – průběžná účast pedagogických pracovníků na dalším odborném vzdělávání v rámci jejich apobace a v závislosti na možnosti využití získaných poznatků a dovedností ve vyučovacích hodinách. Důležitou roli sehraává i doplnění vzdělávání tak, aby legislativně odpovídalo požadavkům kladeným na pedagogické pracovníky. Vzdělávání pedagogických pracovníků v ostatních oblastech jako jsou BOZP, prevence sociálně patologických jevů, mezilidské vztahy, jazyková gramotnost, speciálně pedagogická témata, inkluze a další oblasti dotýkající se problematiky školství.

Seznam absolvovaných seminářů

Název vzdělávací akce	Počet účastníků
Studijní návštěva v Domově pro osoby se zdravotním postižením	3
Studijní návštěva ve Vídni – Agapo projekt „Ze školy do života“	4
Školení řidičů	21
Seminář pro výchovné poradce ÚP	2
Vzdělávání členů školských rad	1
Asociace pekařů a cukrářů, SŠ Klatovy – Talířové dezerty, soutěžní cukrařina	1
Kurz pečení frgálů	1
Odpovědnost vedoucích pracovníků školy BOZP	2
Školení policie ČR – prevence kriminality a trestní odpovědnost mladistvých	42
Kurz pro učitele PV a PP „Čaj o páté“	10
Školení BOZP vedoucích pracovníků školy	6
Školení BOZP	49
Seminář moderní technologie „Prémiové pečivo metodou paneotrad“	2

Individuální vzdělávání pedagogických pracovníků:

- **Mgr. Hana Manová** – výchovné poradenství - Masarykova univerzita Brno
- **Vojtěch Rykr, DiS.** – bakalářské studium – Masarykova univerzita Brno
- **Monika Součková** – bakalářské studium – učitelství praktické přípravy - VŠ DTI
- **Bc. Lubomír Trávníček** – magisterské studium učitelství pro technické obory – Masarykova univerzita Brno

Vzdělávání nepedagogických pracovníků

Odborné a profesní vzdělávání je podporováno rovněž u nepedagogických pracovníků

Název kurzu	Počet účastníků
Právní předpisy a financování ve školní jídelně	1
Školské právo pro školní jídelny	1
Spisová služba	1
Školení BOZP	29
Školení svářečů	2
Školení řidičů	4
Školení elektrikářů	1

Aktivity a prezentace školy na veřejnosti

Spolupráce se ZŠ

- V rámci projektu KAP II navštěvovali naši školu žáci končících ročníků ze ZŠ Blansko, ZŠ a přš Hustopeče, ZŠ Brno Sekaninova, ZŠ a přš Slavkov u Brna, ZŠ a MŠ Želešice – žáci se seznámili s obory na našem OU.

Spolupráce s ostatními subjekty v rámci kraje:

- Masarykova univerzita Brno – fakulta speciální pedagogiky. Naše škola umožňuje studentům MU realizovat odbornou praxi a spolupracuje i v rámci jejich seminářů a konferencí.
- Mendelova univerzita Brno – na základě dlouhodobé spolupráce probíhaly ve škole pedagogické praxe studentů bakalářského studia

Další významná spolupráce

- PPP Brno – Zachova, Kohoutova, Hybešova, Sládkova, Ivančice, Žiclochovice, Hlinky, Blansko, Vyškov, Boskovice, Břeclav, Hustopeče, Mikulov, Žďár nad Sázavou, Třebíč, Znojmo, Kyjov atd. (konzultace k PO jednotlivých žáků)
- Speciální pedagogické centrum – SPC – Ibsenova, Sekaninova, Kamenomlýnská, Kociánka, Intega, Blansko, Kyjov, Žďár nad Sázavou, Velké Meziříčí, Kroměříž
- Centrum odborného vzdělávání pro stavebnictví a strojírenství JmK, Sokolská 1, Brno
- AGAPO o.p.s. – podpora pracovního uplatnění lidí se zdravotním či sociálním znevýhodněním (realizace stáží a následná pomoc při hledání profesního uplatnění zejména pro žáky z přš)
- Policie ČR – konzultace, besedy
- Podané ruce – besedy a semináře pro žáky i pedagogy
- Rytmus – podpora lidem se znevýhodněním při vzdělávání a uplatnění v běžném prostředí

Spolupráce školy s výrobními podniky a jinými podnikatelskými subjekty:

Potravinářské obory:

Albert Vídeňská – praxe žáků PP

Albert Olympia Brno – praxe žáků PP

Tesco OC Futorum – praxe žáků PP

Tesco OC Avion – praxe žáků PP

ŠJ Lomená – praxe žáků SUS

Mendelova univerzita v Brně – praxe žáků SUS

Nemocnice Milosrdných bratří – individuální praxe žáků SUS

ŠJ Nádvoří – individuální praxe žáků SUS

ŠJ Horní – individuální praxe žáků SUS

Rebio, Dominikánské náměstí – individuální praxe žáků SUS

ŠJ Hustopeče – individuální praxe žáků SUS

Spolupráce s asociací pekařů a cukrářů

Spolupráce s asociací kuchařů a cukrářů ČR

Spolupráce s firmou IREKS Enzyma

Zemanova kavárna a cukrárna Brno

Strojírenská výroba:

Conti Trade services s.r.o., Otrokovice – individuální praxe žáků SP

Knihařské práce:

Galerie Skleněnka, Dostálová Alice - obaly

Společnost českých knihařů

Pečovatelské služby:

Dům seniorů Věstonická, Brno – praxe žáků PS

Firma Reehap s.r.o., Železniční, Brno – praní prádla

Železniční stavitelství – praní prádla

Malířské a natěračské práce:

Cech malířů, natěračů a lakýrníků ČR – předváděcí akce, celoroční spolupráce

Výrobci v oboru: OIKOS, PAULÍN, COLORE Expert, SPOKAR, Dům barev Brno, CAPAROL, Tollens

STAR COLOR Brno – spolupráce s firmou

Barvy San Marco – spolupráce s firmou

Zednické práce

Heluz Hevlín a.s. – spolupráce s firmou

Truhlářská výroba

AMES s.r.o. - individuální praxe žáka

Sollus nábytek – individuální praxe žáka

Odborné exkurze, akce tříd a další vzdělávací aktivity oborů

Vzdělávací aktivity oborů

Listopad

- Fasádní a nátěrové hmoty – firma Caparol – Starcol (MN)
- Výukové centrum SOŠ a SOU Hustopeče – ovládání grafického programu CorelDraw (MN)
- Výukové centrum SŠŠŘ Bosonohy – školení (TrV, ZP)
- V rámci „Dne otevřených dveří“ probíhaly díky firmě Ireks-enzyma vzdělávací semináře. Nové trendy a suroviny pro cukrářskou výrobu a pekařskou výrobu.

Prosinec

- Přednáška firmy HILTI – nové trendy – ruční a elektrické a akumulátorové stroje (SP)
- Firma San Marco barvy – nejnovější dekorativní omítky a barvy (MN)

Leden

- Autocentrum Ros a.s. – „Soukromé podnikání, historie vozu Škoda“

Únor

- Přednáška firmy Mediacz – nejnovější technologie a přístroje pro lepení, tmelení a mazání (MN)

Březen

- Výukové centrum SOŠ a SOU Hustopeče – výroba grafiky na trička, řezaná grafika v programu Corel Draw (MN)
- SŠŠŘ Bosonohy – výroba čalouněné židle (TrV)
- Přednáška Policie ČR – „prevence- šikana, kyberšikana“

Červen

- Přednáška Úřadu práce – „Co dělat a co nezapomenout po dokončení studia“

Exkurze

Září

- Domov seniorů Holásecká (PS)

Říjen

- Orientační vycházka Brnem (PRŠ)
- Mezinárodní strojírenský veletrh (TrV, MN, SP)
- Centrum Kociánka (PS)

Listopad

- Výstava Tutanchamon (PRŠ)
- AROMKA Brno – výroba aromatických látek pro potravinářství (PV)

Prosinec

- Javořice a.s. – Pila Ptení – dřevozpracující závod (TrV, ZP)
- AGROP NOVA a.s. – závod na výrobu vícevrstevných masivních desek (TrV, ZP)
- Hvězdárna (SUO3)
- Kávoviny Pardubice (PV, PP)

Únor

- EmbaxPrint – mezinárodní veletrh obalů (KnP)
- Výstava Malý princ (PRŠ)
- Výstava na BVV s názvem „Mobitex“ (TrV)

Březen

- Cukrárna DIAM (PV)
- BVV výstava „Šmoulové“

Duben

- Velké Losiny - ruční papírna (KnP)

Květen

- Domov seniorů v Újezdě u Brna (PS)
- Veletrh Svět knihy 2023 (KnP)
- Řeznictví a uzenářství Jan Pavlíček, Náměšť nad Oslavou (PP)
- Lázně Luhačovice – výroba lázeňských oplatků a ZOO Lešná

Červen

- Vila Tugendhat (PV)
- Hřiště u Olympie a hrad Špilberk

Akce pořádané školou

24. 11. 2022	Den otevřených dveří – prohlídka školy a praktické ukázky všech oborů
8. 12. 2022	Přehlídka oboru Pečovatelské služby – „Zdravé pomazánky a péče o klienty“
20. 12. 2022	Vánoční besídka žáků OU a prš Lomená
8. 2. 2023	Přehlídka odborných dovedností oboru „Malířské a natěračské práce“
9. 3. 2023	Přehlídka odborných dovedností cukrářů „Dětská párty na Lomené“
	Přehlídka odborných dovedností oboru Strojírenské práce
20. 4. 2023	Přednáška „Rekondiční masáže“ (PS)
4. 5. 2023	Přehlídka odborných dovedností oboru Truhlářská a člounická výroba

Účast našich žáků na soutěžích a přehlídkách

2.11. 2022	SŠ a ZŠ Sluneční, Hostinné – soutěž	obor MN a SUS	
17. 5. 2023	SŠHS Kroměříž – „Sladké opjení“	obor PV1	2. místo
19. 4. 2023	OU Mohelnice – „Pekařské ruce s vůní chleba“	obor PP2	2. místo

Sportovní akce školy

V měsících září a říjnu 2022 proběhlo i na naší škole celostátní testování fyzické zdatnosti žáků druhých ročníků, kterého se většina žáků zúčastnila.

Sportovní turnaje

6. 10. 2022	Turnaj v malé kopané
15. 12. 2022	Vánoční florbalový turnaj
9. 3. 2023	Turnaj ve stolním tenise
25.5. 2023	Basketbalový turnaj

Organizační pokyny a tiskopisy přihlášek k jednotlivým soutěžím byly pro žáky vyvěšeny na sportovní nástěnce v přízemí školní budovy u kabinetu Mgr. Janíčkové, pro třídní učitele byly k dispozici ve sborovně. Nejlepší 3 jednotlivci v každé individuální soutěži a nejlepší 3 družstva v kolektivních sportech obdrželi diplomy a drobné odměny.

Údaje o činnosti Domova mládeže

Odborné učiliště a praktická škola Brno, příspěvková organizace, poskytuje ubytování, výchovu a stravování studentům se zdravotním postižením, studentům středních škol a VOŠ.

V rámci doplňkové činnosti DM poskytuje v průběhu školního roku také ubytování studentům vysokých škol.

Obsazenost DM ve školním roce 2022/2023

OU - 33 , SŠ - 93, VOŠ - 11 , VŠ -33, ostatní - 9 / celkem 177

Mimoškolní aktivity DM ve školním roce 2022/2023

Ubytování studenti měli možnost uplatnit se v řadě zájmových kroužků (keramický, výtvarný, estetický, PC, herna autodráhy, kulečnick, stolní fotbal, knihovna, florbal, petangue, plavání, fotbal, basketbal, posilovna).

24. října 2022 – Plavecké závody DM, Městské lázně Rašínova

15. listopad 2022 – Turnaj v bowlingu, Brno Olympia

1. prosince 2022 – Poslechový večer DM

14. prosince 2022 – Filmové představení, Brno Špalíček

24. ledna 2023 – Poslechový večer DM

16. února 2023 – Turnaj v DM v malé kopané

28. března 2023 – Turnaj v bowlingu, Brno Olympia

26. dubna 2023 – Filmové představení, Brno Olympia

17. května 2023 – Turnaj v bowlingu, Brno Olympia

1. června 2013 – Návštěva Zoologické zahrady Brno

Inspekční činnost provedená ČŠI

Ve školním roce 2022/2023 neproběhly na naší škole žádné kontroly provedené ČŠI.

Údaje o hospodaření školy za rok 2022

I.

Odborné učiliště a praktická škola Brno, příspěvková organizace, Lomená 530/44, vykonává činnost Střední školy, Školní jídelny a Domova mládeže.

Odborné učiliště a praktická škola Brno, příspěvková organizace jako střední škola poskytuje střední vzdělávání a to i žákům se zdravotním postižením, zejména s mentálním postižením.

Odborné učiliště a praktická škola Brno, příspěvková organizace jako školní jídelna poskytuje školní stravování.

Odborné učiliště a praktická škola Brno, příspěvková organizace jako domov mládeže zajišťuje žákům a studentům celodenní výchovu, ubytování a stravování.

Odborné učiliště a praktická škola Brno, příspěvková organizace je oprávněna v souladu s ustanovením § 33, zákona č. 250/2000 Sb. o rozpočtových pravidlech územního rozpočtu, poskytnout závodní stravování.

Odborné učiliště a praktická škola Brno, příspěvková organizace má povolenou doplňkovou činnost, která navazuje na hlavní činnost příspěvkové organizace.

Základním hlediskem, ze kterého vyplývá cíl práce Odborného učiliště a praktické školy Brno, příspěvkové organizace, Lomená 530/44 je profesní příprava žáků i se speciálními vzdělávacími potřebami. Pro tuto práci byly vytvořeny výchovné speciálně vzdělávací a materiální předpoklady.

Struktura oborů je volena s ohledem na možnosti uplatnění absolventů na trhu práce.

Kapacita Odborného učiliště a praktické školy Brno, příspěvková organizace, Lomená 530/44, je naplněna v souladu s uvedením v rejstříku škol.

II. Platy a platové třídy zaměstnanců 2022

Počet přepočtených pracovníků celkem	84,4354
--------------------------------------	---------

z toho: učitelé teoretického vyučování	18,5971
--	---------

učitelé odborného výcviku	26,6060
---------------------------	---------

vychovatelé	6,6250
-------------	--------

speciální pedagog	0,5000
-------------------	--------

pedagogičtí pracovníci celkem	52,3281
-------------------------------	---------

ostatní	31,1073
---------	---------

CELKEM	83,4354
---------------	----------------

Platové třídy-pracovníci zařazení do tříd

třída	přepočtený počet pracovníků
1	7,7472
2	0,0000
3	2,9167
4	1,6427
5	7,9174
6	4,2333
7	1,0000
8	0,0000
9	10,2750
10	24,2488
11	8,8288
12	13,6255
13	1,0000

Celkem	83,4353

Průměrná měsíční mzda u jednotlivých kategorií pracovníků za rok 2022

kategorie	počet pracovníků	mzda 2020	průměrná mzda
učitelé teorie	18,5971	10 899 385	48 839
učitelé OV	26,6060	13 401 962	41 976
vychovatelé	6,6250	3 341 504	42 031
speciální pedagog	0,5000	295 728	49 288
pedagogičtí prac. celkem	52,3281	27 938 579	44 492
ostatní pracovníci	31,1073	10 657 311	28 549

celkem	83,4354	38 595 890	38 548

BOZP

V roce 2022 bylo zaznamenáno 82 úrazů žáků. 14 úrazů bylo vyplněno a odesláno. Pět úrazů bylo odškodněno v celkové výši 17 046,- Kč (za vypracování lékařského posudku).

Největší počet úrazů se stal v hodinách praktického vyučování, a to 53. Jednalo se o drobná řezná poranění, naraženiny a odřeniny. V hodinách tělesné výchovy se událo 21 úrazů. Šlo o nekoordinované pády při míčových hrách a naraženiny končetin. Osm úrazů bylo zaznamenáno v teoretickém vyučování v době přestávek v prostorách školy. V rámci mimoškolní výchovy nebyly zaevidovány žádné úrazy.

U zaměstnanců byly evidovány dva pracovní úraz do knihy úrazů. U obou byl sepsán záznam o úrazu a oba byly odškodněny.

Ve všech případech nebyly porušeny bezpečnostní předpisy a byla provedena nápravná opatření. Žáci školy i zaměstnanci jsou pravidelně proškolení a písemné doklady jsou založeny.

Byla uskutečněna pravidelná revize hasicích přístrojů, hydrantů, zdvihacích zařízení a tlakových nádob.

Průběžně se provádí revize elektrického nářadí, kontroly ručního nářadí, žebříků a regálů.

Určení pracovníci školy prošli školením řidičů- referentů.

Pracovníci školy se dostavují na pravidelné preventivní lékařské prohlídky.

Velký důraz je kladen na proškolení a dodržování bezpečnosti práce na pracovištích v hodinách praktického vyučování.

Vybavování žáků a pracovníků školy ochrannými pomůckami se řídí platnými předpisy a je na velmi dobré úrovni.

III. 1 Výnosy

	Upravený rozpočet 2022 v tis.	Skutečnost 2022 v tis.	% plnění	Skutečnost 2021 v tis.
Výnosy z nároků na prostředky SR, rozpočtu ÚSC a st. fondů				
provozní transfery od zřizovatele	13 911,328	13 903,986	99,947	10 991,000
ostatní transfery ze státního rozpočtu	54 751,429	54 353,422	99,273	53 263,289
transfery NIV na programy ISPROFIN				0,000
transfery ze zahraničí				0,000
transfery od obcí				0,000
Výnosy z vlastních výkonů a zboží				
produktivní práce žáků	700,000	1 196,606	170,944	662,488
stravné	6 500,000	9 154,871	140,844	4 204,004
za ubytování	700,000	613,200	87,600	327,600
školné				0,000
služby včetně pronájmů				0,000
jiné výnosy z vlastních výkonů				0,000
Finanční výnosy				
úroky				0000
kurzové zisky				2,466
výnosy z přecenění reálnou hodnotou				0,000
ostatní finanční výnosy				121,263
Ostatní výnosy				
čerpání fondů				470,787
smluvní pokuty a úroky z prodlení				0,000
jiné pokuty a penále				0,000
výnosy z prodeje majetku				0,000
výnosy z vyřazených pohledávek				0,000
ostatní výnosy z činnosti	600,000	1 609,928	268,321	715,989
V Ý N O S Y C E L K E M	77 162,757	80 832,013	104,755	70 758,886

III.2 Náklady

	Upravený rozpočet 2022 v tis.	Skutečnost 2022 v tis.	% plnění	Skutečnost 2021
Mzdové náklady (MN) celkem				38 859,07
	39 546,487	39 633,538	100,220	
Platy celkem	38 595,890	38 595,890	100,000	38 454,44
OPPP celkem	950,597	1 037,648	109,158	404,629
ze MN celkem: platy pedagogů	28 103,340	27 938,579	99,414	28 029,95
ze MN celkem: OPPP pedagogů	646,043	442,043	68,423	100
v tom: OON pedagogů	519,875	315,875	60,760	100
odstupné pedagogů	126,168	126,168	100,000	0
ze MN celkem: platy nepedagogů	10 492,550	10 657,311	101,570	10 424,50
ze MN celkem: OPPP nepedagogů	304,554	595,605	195,566	304,629
v tom: OON nepedagogů	192,000	90,000	46,875	90
odstupné nepedagogů	112,554	112,554	100,000	0
odměny učňům (neped.)		393,051		214,629
Povinné pojištění	13 109,629	13 072,694	99,718	12 961,49
v tom: sociální pojištění	9 618,900	9 591,301	99,713	9 497,73
zdravotní pojištění	3 490,729	3 481,393	99,733	3 463,75
Příděl do FKSP	771,918	780,873	101,160	774,073
O N I V	23 734,723	26 530,587	111,780	17 956,19
Spotřebované nákupy				
potraviny	6 500,000	9 095,442	139,930	4 176,87
ochranné pomůcky	99,000	0,647	0,654	169,859
prádlo, oděv, obuv				3,701
učebnice a školní potřeby	15,000		0,000	8,939
knihy, učební pomůcky, tisk	513,500	469,280	91,389	89,821
pohonné hmoty	180,000	107,838	59,910	71,675
pevná paliva				0
ostatní materiál	3 921,000	3 100,021	79,062	1 874,35
plyn	3 190,000	2 411,841	75,606	925,304
elektrická energie	1 300,000	1 377,158	105,935	774,906
voda	600,000	198,165	33,028	183,257
pára				0
teplo				0
spotřeba ostatních neskladovat. dodávek				0
prodané zboží				0
aktivace dlouhodobého majetku				0
aktivace oběžného majetku				0
změna stavu zásob vlastní výroby				0
Služby				
opravy a udržování	1 250,000	887,505	71,000	946,796
cestovné	12,000	62,965	524,708	1,152
náklady na reprezentaci	15,000	16,226	108,173	12,724
aktivace vnitroorganizačních služeb				0
služby pošt	30,000	30,142	100,473	28,906
služby telekom. a radiokom.	150,000	304,300	202,867	307,127
služby peněžních ústavů	50,000	53,555	107,110	46,435
nájemné	100,000	49,667	49,667	32,272
konzultační a porad. služby	100,000	54,630	54,630	62,16
programové vybavení	110,000	145,549	132,317	120,679
služby zpracování dat				0
ostatní služby	1 838,060	2 913,934	158,533	2 331,58

Ostatní sociální náklady				
stravování zaměstnanců		30,928		24,771
jiné sociální náklady	184,000	447,778	243,358	306,56
školení a vzdělávání	18,851	10,000	53,048	37,928
Daně a poplatky				
silniční daň				0
daň z nemovitostí				0
jiné daně a poplatky		23,222		3
Ostatní náklady				
pokuty a penále		31,576		3,018
manka a škody				0
pojištění majetku				0
ostatní sociální pojištění	158,312	162,443	102,609	161,632
stipendia				0
odvod za nedodržení limitu ZPS				0
ostatní náklady z činnosti				1 272,12
Odpisy, rezervy a opravné položky				
odpisy dlouhodobého majetku	3 400,000	3 493,490	102,750	3 360,52
prodaný majetek				0
tvorba a zúčtování rezerv				0
tvorba a zúčtování opravných položek				0
náklady z vyřazených pohledávek		185,812		0
náklady z drobného dlouhodobého majetku		814,347		611,336
Ostatní provozní náklady				
prodané cenné papíry a podíly				0
úroky				0
kurzové ztráty		20,737		6,8
náklady z přecenění reálnou hodnotou				0
ostatní finanční náklady		31,389		0
N Á K L A D Y C E L K E M	77 162,757	80 017,692	103,700	70 550,82
R O Z D Í L (zdroje minus náklady)		814,321		208,066

III.3 Finanční majetek

Zůstatky na účtech k 31.12.2022:

Zůstatek na běžném účtu činí celkem	7 096 379,65	Kč
Zůstatek na účtu pokladny + Polygram činí	233 200,-	Kč
Zůstatek na účtu pokladny FKSP činí	748,-	Kč
Zůstatek na FKSP činí	929 996,88	Kč
Zůstatek na účtu ceniny činí	3 817,-	Kč
<hr/>		
Zůstatek na běžném účtu činí	8 293 924,27	Kč
Zůstatek na účtu 412 činí	961 098,82	Kč
Zůstatek na účtu pokladny FKSP činí	748,-	Kč
Zůstatek na účtu FKSP	929 996,88	Kč
<hr/>		
Rozdíl mezi účtem 412 a bankovním účtem FKSP	30 353,94	Kč

Rozdíl se týká nepřevedených finančních prostředků – penzijní připojištění, příspěvek na stravování, životní jubileum, bankovní poplatky a příděl FKSP za měsíc 12/2022. Finanční vypořádání proběhne v 1/2023.

Produktivní práce

Náklady na produktivní práci činily:	769 513,07 Kč
Výnosy z produktivní práce činily:	1 196 606,- Kč
Celkem výnos z produktivní práce činil	427 092,93 Kč

III.4 Pohledávky a závazky

Kontrola pohledávek a závazků se provádí průběžně. U pohledávek po splatnosti nejdříve upozorníme ústně, poté zasíláme upomínky.

III.5 Vyúčtování dotací v roce 2022

Poskytnutá dotace celkem k 31.12.2022 činila
68 662 757,- Kč

z toho :

- dotace ze státního rozpočtu	54 751 429,- Kč
- dotace od zřizovatele	13 911 328,- Kč
celkem vyčerpaná dotace	68 662 757,- Kč

Přímé výdaje na vzdělání:

poskytnuto celkem k 31.12.2022 **53 443 822,- Kč**

čerpano k 31.12.2022 53 443 822,- Kč

v tom:

a) platy pedagogů	27 938 579,- Kč
b) platy nepedagogů	10 657 311,- Kč
c) OON pedagogů	226 168,- Kč
d) OON nepedagogů	202 554,- Kč
e) ostatní (pojištění + FKSP + ONIV)	14 419 210,- Kč

Dotace – Národní plán podpory – doučování – I. Etapa

poskytnuto:	131 950,- Kč
čerpano:	131 875,- Kč
vráceno:	75,- Kč

Dotace – Národní plán podpory – doučování – II. Etapa

poskytnuto:	84 000,- Kč
čerpano:	84 000,- Kč

Dotace – Národní plán obnovy – prevence digitální propasti

poskytnuto:	451 000,- Kč
čerpáno:	447 641,92 Kč
vráceno:	3 358,08 Kč

III.6 Investice

V roce 2022 bylo z investičního fondu čerpáno: oprava kotlového článku na kotelně školy 133 034,66 Kč, výměna protipožárních dveří na DM 39 337,- Kč, oprava vrátnice v budově školy – 592 253,91 Kč, nákup 2 ks plynových kotlů do ŠJ – 380 581,30 Kč, nákup 1 ks mrazničky do ŠJ – 65 170,60 Kč.

III.7 Výsledek hospodaření po zdanění

Hlavní činnost	814 321,43 Kč
Doplňková činnost	58 203,76 Kč

Hospodaření celkem za rok 2022 872 525,19 Kč

Daň z příjmů právnických osob	Kč
Daňová povinnost celkem	570 481,-
Vypočtená daň k odvodu	51 300,-
Uplatněná výše úspory daňové povinnosti dle §20 ZDP	300 000,-
Sleva na dani podle § 35 odst. 1 a § 35a nebo § 35b zákona	51 300,-
Změny ve výši daňové povinnosti minulých období (např. doměrky, podání dodatečného daňového přiznání apod.)	0,-

IV. Autoprovoz:

Nutné potřeby provozu OU a přš jsou zajišťovány 8 vozidly. Nákladní doprava je tvořena vozidlem AVIA, zajišťující potřeby stavebních oborů a potřeby učebního oboru knihařské práce.

Vozidlo Mazda, DACIA LOGAN a PICK UP Felicie je k dispozici převážně k zajištění odborného výcviku oboru malířské a natěračské práce, zednické práce a truhlářské práce. Ty se uskutečňují hlavně na zakázkách v rámci produktivní práce.

Z důvodu zajištění výroby jídel pro další školská zařízení v roce 2022 byla maximálně využity vozidla pro školní jídelnu RENAULT TRAFIC, RENAULT MASTER a DACIA DOKKER. Naše školní jídelna produkuje denně cca 2 000 jídel, z toho cca 1 800 jídel se rozváží.

Osobní vozidlo Škoda Rapid je užíváno ke kontrolní činnosti pracovišť praktického vyučování rozmístěných po celém regionu. Dále je užíváno k nezbytně nutným služebním cestám.

Vlastní údržbu provádíme v rámci praktického výcviku učebního oboru strojírenské práce, a tím podstatně snižujeme náklady na provoz. Opravy zajišťujeme na našem odloučeném pracovišti.

Druh vozidla	SPZ	počet ujetých km	Celková spotř. za rok 2022	Prům.spotřeba
Avia	BSC 11-32	0 km	0	0
Dacia Dokker	1BT 3780	5 076 km	449,09	8,85
Dacia Logan	5B0 6086	3 595 km	302,87	8,42
Felicia Pick up	BSE 78-07	2 222 km	120,34	5,42
Mazda	2B9 7263	1 256 km	125,15	9,96
RENAULT TRAFIC	5B9 9620	6 087 km	507,25	8,69
RENAULT MASTER	3B2 6079	6 628 km	667,11	10,07
Škoda Rapid	1BT 6814	4 440 km	261,39	5,89

V. Plnění úkolů v oblasti nakládání s majetkem

Druh majetku 0181, 0210, 013, 019, 0213, 0222, 0223, 0225, 0311, 032, 0283, 0973 - beze změny

Rozčlenění majetku DDHM a DDNM

Druh majetku 0221

Pořízení majetku v celkové částce	445 751,90 Kč
- plynový kotel Altese	180 277,90 Kč
- plynový kotel Altese	200 303,40 Kč
- mraznička Liebherr	65 170,60 Kč

Druh majetku 0281

Pořízení majetku v celkové částce	814 347,98 Kč
- školní, kancelářský a dílenský nábytek	113 263,06 Kč
- kancel.a školní přístroje a zařízení	77 992,- Kč
- náradí a přístroje pro učební obory	72 510,- Kč
- elektrotechnika	550 582,92 Kč

Pro opotřebovanost, nefunkčnost a neekonomickou opravu byl vyřazen majetek v celkové pořizovací hodnotě 1 352 187,23 Kč – nulová zůstatková hodnota.

- školní a kancelářský nábytek	390 702,19 Kč
- přístroje a náradí pro učební obory	141 394,69 Kč
- elektrotechnika	756 780,25 Kč
- software	21 672,- Kč
- stroje, přístroje a zařízení	41 638,10 Kč

VI. Komentář k tabulce „ Přehled o tvorbě a čerpání peněžních fondů“ s uvedením informace o finančním krytí fondů

Fondy jsou kryty finančními prostředky v plné výši.

VII. Kontrolní činnost:

Na škole je vypracován kontrolní systém spočívající v časovém i věcném rozvržení jednotlivých kontrol na všech úsecích našeho zařízení. Kontroly byly prováděny průběžně dle ročního plánu v oblasti teoretického vyučování, praktického vyučování a mimoškolní výchovy. V oblasti ekonomické jsou kontroly prováděny průběžně a jsou zaměřeny na ochranu a hospodaření se svěřeným majetkem. Zjištěné nedostatky jsou řešeny na pravidelných poradách vedení školy.

VIII. Inventarizace majetku

Ve dnech 7.11.2022 až 28.11.2022 byla příkazem ředitelky OU a přš provedena inventarizace hospodářských prostředků - nebyly zjištěny žádné rozdíly. K 31.12.2022 byla provedena inventarizace materiálových zásob a potravin na skladě, dále inventarizace dokladová a inventarizace pokladny a rozdílová inventarizace majetku – nebyly zjištěny žádné rozdíly. Veškeré sestavy, inventarizační zápisy a kontrolní zápisy z inventarizace jsou uloženy na ekonomickém oddělení OU a přš.

Tabulková část – příloha

ŠKOLA: název dle zřizovací listiny	Odborné učiliště a praktická škola Brno, příspěvková organizace
--	---

Mezinárodní spolupráce, účast na mezinárodních projektech

1A Mezinárodní spolupráce

ANO

NE

1B partnerská škola/partnerský projekt

stát/státy

		stát/státy
1		
2		
3		
4		
5		
6		
7		
8		
9		
10		

Spolupráce školy s výrobními podniky a jinými podnikatelskými subjekty

Spolupráce s podniky a dalšími zaměstnavateli (nejen firmy a další podnikatelské subjekty, ale např. i zdravotnická a sociální zařízení, školy, veřejná správa – zaměstnavatelé dle charakteru vyučovaného oboru vzdělání)

2A	Počet zaměstnavatelů, se kterými škola systematicky spolupracuje ^{xx} .	17
2B	Počet firem, se kterými škola realizuje dlouhodobou spolupráci. <small>xxx</small>	18

Název firmy	sídlo
Albert	Brno
Tesco OC	Brno
Společenstvo českých knihařů	Plzeň
ŠJ Lomená	Brno
Mendelova univerzita v Brně	Brno
ŠJ Nádvoří	Brno
ŠJ Horní	Brno
Rebio restaurace	Brno
ŠJ Hustopeče	Hustopeče
Ireks Enzyma s.r.o.	Brno
Asociace cukrářů a kuchařů ČR	Praha
Prah jižní Morava	Brno
Conti Trade services s.r.o.	Brno
Pila Tetčice	Tetčice
Dům barev	Brno
Reehap s.r.o.	Brno
Spokar	Pelhřimov
Svaz pekařů a cukrářů ČR	Praha

2C Počet žáků, kteří absolvovali více jak 30 % odborné praxe nebo odborného výcviku ve firmách

154

xx systematická spolupráce se zaměstnavateli zahrnuje následující: smlouva o spolupráci, účast zaměstnavatelů u zkoušek, odborný výcvik v modelovém pracovním prostředí, škola vyjednává se zaměstnavateli obsah odborného výcviku a praxe, zaměstnavatelé se aktivně podílejí na náborových aktivitách školy a finančně školu/vybrané žáky podporují

xxx dlouhodobá spolupráce – škola spolupracuje se zaměstnavatelem během uplynulých tří po sobě jdoucích školních roků a spolupráce i nadále pokračuje

2D Uvedte počet středních škol, kde Vaši žáci strávili více jak 10 vyučovacích hodin a využívali přitom materiální vybavení této navštívené školy

2

2E Umožňuje Vaše škola stáže pedagogů u zaměstnavatelů:

ANO

NE

Výuka cizích jazyků

3A Počet učitelů ODBORNÝCH PŘEDMĚTŮ, kteří využívají metodu CLIL

0

3B Počet učitelů TEORETICKÝCH PŘEDMĚTŮ, kteří využívají metodu CLIL

0

3C Rodilí mluvčí:

jazyk	počet
AJ	0
NJ	0
FJ	0
RJ	0
ŠJ	0
jiný	0

Spolupráce školy s ostatními vzdělávacími institucemi

- 4A Počet základních škol, se kterými Vaše škola spolupracuje (stačí číslo)
- 4B Počet středních škol, se kterými Vaše škola spolupracuje (stačí číslo)
- 4C Počet vysokých škol, se kterými Vaše škola spolupracuje (stačí číslo)

4D Akce SŠ pro žáky partnerské (či jiné) ZŠ		počet zúčastněných žáků ZŠ
1	Profesní příprava žáků základních škol	250
2		
3		
4		
5		
6		
7		
8		
9		
10		

5A Vzdělávání dospělých - profesní kvalifikace a kurzy k PK

Všechny školou nabízené profesní kvalifikace (u těch, které v daném období neproběhly nechte v dalších sloupcích prázdné pole)	kód profesní kvalifikace	počet realizovaných profesních zkoušek za rok 2022/23	počet realizovaných kurzů k profesním zkouškám za rok 2022/2023	počet účastníků proběhlých přípravných kurzů za rok 2022/2023

5B Ostatní nabízené kurzy pro dospělé MIMO profesní kvalifikace

Název kurzu (do závorky počet opakování, pokud kurz proběhl v daném období vícekrát)	Počet účastníků kurzů za rok 2022/2023

5C Jaký je obrat školy v realizaci dalšího vzdělávání pro dospělé?	v tis. Kč
Obrat představuje množství všech finančních prostředků přijatých ekonomickým subjektem za rok 2022 od účastníků kurzů	

Poradenské služby ve škole

6A

Školní psycholog

ANO

NE

úvazek

zdroj financování

6B

Školní speciální pedagog

ANO

NE

úvazek

zdroj financování

6C

Realizovala Vaše organizace ve školním roce 2022/23 stavebně-technické úpravy školního poradenského pracoviště?

ANO

NE

Investovaná částka

v tis. Kč

**6D Nové materiální vybavení školního poradenského pracoviště ve školním roce 2022/23.
(včetně pomůcek, nábytku, techniky, testových materiálů, příp. diagnostických nástrojů)**

ANO	NE
<input type="checkbox"/>	<input checked="" type="checkbox"/>

Investovaná částka

v tis. Kč

Pokud ANO, čím:

6E Žáci SŠ s odlišnými kulturními, životními podmínkami nebo s kombinací více sociálních faktorů.

počet individuálních intervencí

19

počet adaptačních dnů pro výše uvedené žáky

0

počet spoluprací ŠPP při SŠ s ŠPP na ZŠ při začlenění/vyřazení výše uvedených žáků do SŠ

9

počet konzultací výchovného/kariérového poradce SŠ (před nástupem do SŠ)

10

6F Spolupráce školních poradenských pracovišť SŠ se školními poradenskými pracovišti ZŠ.

počet spoluprací ŠPP při SŠ s ŠPP při ZŠ

24

V Brně dne 13. 10. 2023

Mgr. Eva Lebedová
ředitelka OU a prš

Projednání školskou radou:

Výroční zpráva za školní rok 2022/2023 byla schválena školskou radou dne 25. 10. 2023.

Mgr. Hana Manová
předsedkyně školské rady